



Centre d'études et de recherches  
sur les transitions et l'apprentissage



CHAIRE-RÉSEAU DE RECHERCHE  
SUR LA JEUNESSE DU QUÉBEC  
EMPLOI ET ENTREPRENEURIAT

Québec 

Fonds de recherche – Nature et technologies  
Fonds de recherche – Santé  
Fonds de recherche – Société et culture

# Ça sert à quoi de s'impliquer dans un projet collectif d'orientation ?

Résultats préliminaires autour d'Objectif Emploi

**Patricia Dionne et Eddy Supeno Prof.**  
**Département d'orientation professionnelle, UdeS**

**Avec Julie Chabot, Moustapha Mohamadou Sow et Anne-Marie Godard membres étudiants CRJ**

# Problématique

Défis persistants d'intégration durable en emploi de certaines catégories de personnes travailleuses (ex. neef, Longo et al. 2023)

Un de leurs enjeux serait la difficulté à développer des habiletés sociales nécessaires pour l'insertion durable en emploi (Goyette et al., 2019).

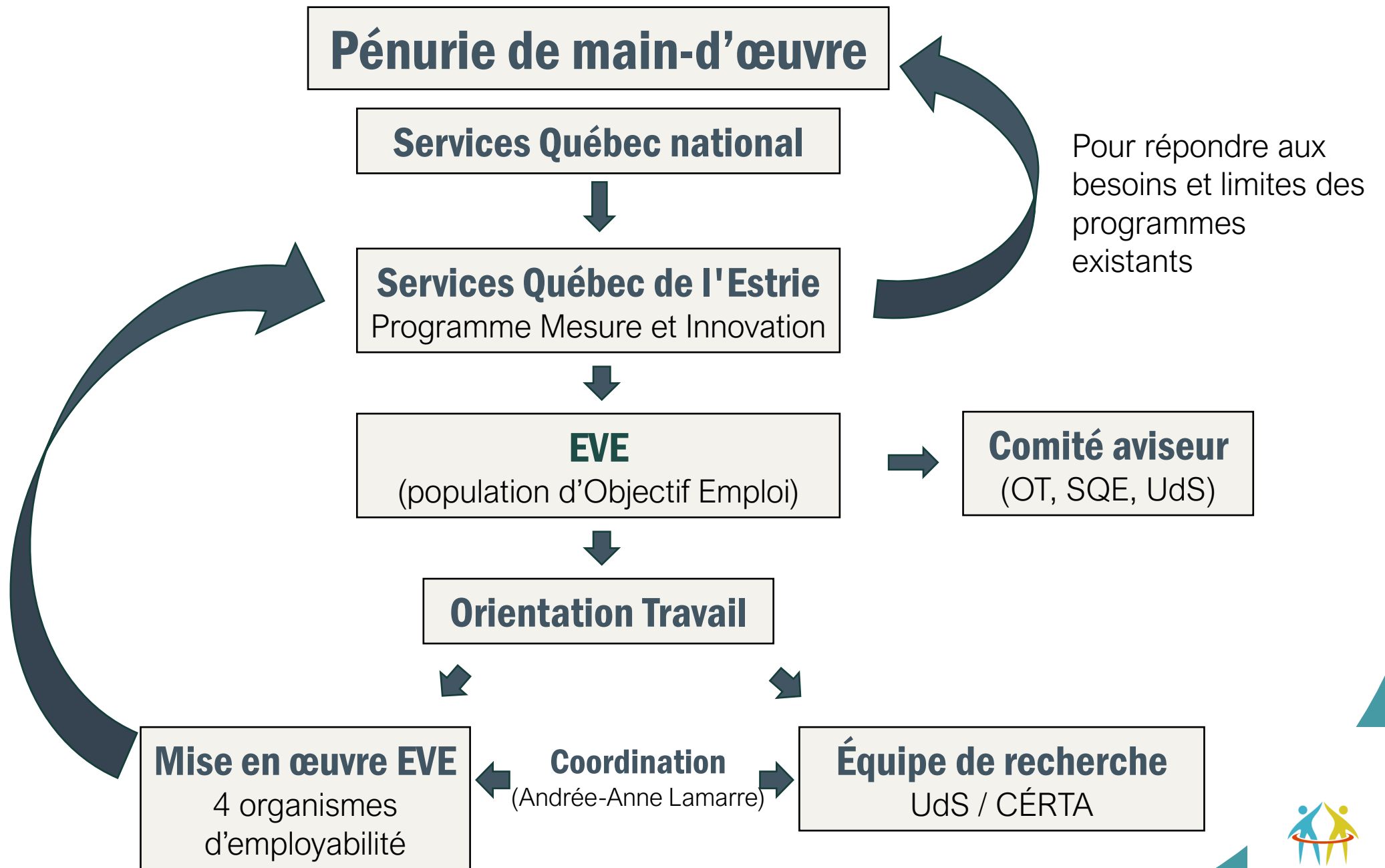
Contrainte dure à la participation aux mesures d'aide à l'emploi/  
Programme Objectif emploi

L'une des avenues de participation au POE: développement d'habiletés sociales

La participation à un projet collectif n'ayant pas d'objectif explicite d'employabilité pourrait constituer une avenue pour soutenir leur ISP (Michaud et al., 2012).

Considérer l'ensemble des sphères de vie de la personne contribuerait **ainsi** à comprendre plus finement les ressorts de son insertion professionnelle en termes de ressources et de barrières (Bidart, 2019).

Besoin: comprendre l'incidence des enjeux de santé mentale ainsi que les besoins de liens intersectoriels entre les ressources dédiées (santé et services sociaux, formation, emploi).



# Objectif général

Comprendre en quoi la participation au projet collectif de mise en mouvement intitulé EVE contribue ou pas à l'insertion, à la réinsertion et au maintien en emploi sur les dix sites du territoire estrien.



# Cadre d'analyse: projet collectif

**Définition:** Modalité d'intervention qui implique un groupe composé de personnes appartenant à une même communauté de travail.

## Les personnes du groupe...

- ...identifient par et pour elles-mêmes un besoin dans leur communauté sur lequel elles souhaitent agir collectivement;
- ..."mobilisent leurs ressources et tentent – ensemble, avec des personnes intervenantes et des acteurs de la communauté – de répondre à ce besoin ou de résoudre ce problème par un projet pour leur mieux-être, celui du groupe et celui de la communauté. » (Dionne et Bélisle 2020, p. 338)

## Le groupe...

- ...soutient le développement du pouvoir d'agir individuel, collectif et communautaire (conscience critique, rôle de personnes citoyennes et risque
- ... poursuit explicitement une directionnalité de formation et de travail (PCO)



# Dimensions du projet collectif



## Action :

- Mobilisation d'actions collectives ayant une visée transformatrice au regard de difficultés ciblées par le groupe, dans la communauté
- Réponse à des besoins spécifiques ou à des injustices en vue du mieux-être des membres et de celui de la communauté

## Apprentissage :

- Par les tâches, dans l'action; sur soi, sur les autres ou sur le monde
- Mobilisation des compétences dans un espace structuré et sécuritaire pour les développer

## Reconnaissance :

- *Dans et après* l'action : reflet in situ des compétences mobilisées dans le travail collectif ou lors d'évènements publics pour mettre en valeur ces compétences (Honneth, 2002)

# Devis et choix méthodologiques

- Perspective qualitative
- Approche longitudinale -parcours d'apprentissage - suivi sur 3 ans
- Soutien des équipes d'intervention pour l'appropriation du PCO
- Triangulation des méthodes:
  - Observation maîtrisée/journal d'observation (10X3h.)
  - Rencontre d'entretien individuel avec les PP
  - Groupe de discussion à venir avec les PI
- Vision globale des personnes participantes: prise en compte de l'ensemble de leurs sphères de vie
- Noms anonymisés dans la présentation des résultats



# Caractéristiques sociodémographiques

N:	6 observées
Genre :	3 masculin, 3 féminin
Âge	de 22 à 59 ans (4: 35-, 2: 35+)
Scolarité	3 secondaire n-complété, 2 secondaire complété, 1 collégial complété
Pays	tous Canada
Source de revenus	4 aide financière dernier recours, 2 sans revenu
Absence MT	2 aucune expérience, 1 moins de 1 an, 2 x 1-2 ans, 1 x 2-4 ans
OE	1 OE, 5 n-OE

# Engagement et implication

## Phase de planification

- Choix d'une **cause collective** et des **actions à mener** comme lieu d'engagement et d'implication du groupe: tempêtes d'idées, propositions de causes en lien avec leur vie personnelle ou social, valider son opinion auprès des intervenantes.
- Développement progressif d'une **conscience collective** dans le choix des causes et des actions.
- Implication et partage de leurs apprentissages : tempêtes d'idées, appels téléphoniques, rédaction de courriel.
  - « L'intervenante A met l'accent sur l'importance de faire un choix de groupe pour PCO et non un choix fait par une personne et les autres la suivent. [...] Chantal demande comment il est possible de faire un projet commun quand ils sont tous des personnes différentes. L'intervenante lui répond qu'il faut marier les intérêts de tout le monde pour en faire un seul projet commun ».

## Phase de réalisation

- Respect des consignes prévues dans la phase de planification : respect de l'heure d'arrivée, des règles d'hygiène, du port vestimentaire adapté, avoir une attitude professionnelle et de respectueuse. Remise de **fiche de rappel des consignes**
- Climat de confiance et reflets des intervenantes sur la bonne exécution des tâches.
- Reconnaissance de l'apport des membres du groupe (ex. article journal de rue)

## Phase de bilan de compétences

- Retour sur les étapes du PCO : apprentissages, prise de conscience de la qualité de leur engagement, compétences et ressources mobilisées.
- Soutien personnes intervenantes pour dégager des **pistes de référencement** en lien avec **leur projet personnel ou professionnel** avec le : retour aux études, marché du travail, mesures ou programmes publics.

# Habiletés sociales

## Phases de planification et réalisation

- Tâches : tempêtes d'idée, atelier de connaissance de soi, choix du PCO, appels téléphoniques, rédaction de courriel
- Rôle des personnes intervenantes d'initier et de supporter les interactions entre les personnes participantes.
- 2 profils émergent : ceux qui s'expriment directement et ceux qui le font uniquement lorsqu'ils sont sollicités.
- Interactions principalement dyadiques entre une personne intervenante et une personne participante.

*« L'intervenante poursuit sa présentation et Sammy demande si la cause doit absolument être dans la même région et nomme son idée qui est en lien avec la présence de son chien. Chantal et Samuel ont tous les deux une réaction vocale et Chantal lève rapidement la main. Intervenante A lui dit de patienter et explique à Sammy que si son projet n'est pas choisi, il était possible de mener un petit projet individuel [...] Chantal demande comment il est possible de faire un projet commun quand ils sont tous des personnes différentes. Intervenante A lui répond qu'il faut marier les intérêts de tout le monde pour en faire un seul projet commun ».*

## Phase de bilan

- Tâches : activité de rétrospective sur le PCO.
- Rôle des personnes intervenantes d'initier la conversation et de laisser les membres discuter entre eux.
- Interactions davantage spontanées et orientées vers l'ensemble des membres du groupe (intervenantes et participantes).
- Les deux profils restent présents, mais on constate plus de spontanéité chez ceux qui attendaient d'être sollicités tandis que l'on ne constate que peu de changements chez ceux qui s'exprimaient directement dès le début du groupe.

*« Charlotte note qu'elle est bonne pour faire quelque chose de simple tout en étant productive. L'intervenante valide en disant qu'elle a remarqué la productivité de Charlotte qui faisait beaucoup de choses sur un court laps de temps et c'est ça être efficace. Chantal commente aussi que Charlotte était travaillante. L'intervenante ajoute que c'était vraiment un après-midi de plaisir, elle a été surprise de voir des blagues de Samuel à Charlotte et de Charlotte à Bawie, puis des blagues de Chantal aussi ».*

# Compétences écrites

## Phases de planification et réalisation

- Tâches requérant l'écrit : ex. scénario d'appel, prises de notes, recherche Google, rédaction d'un courriel, collage favorisant la connaissance de soi
- Rôle important des personnes intervenantes qui font l'essentiel des tâches écrites (ex.: scénario d'appel) et de répartition des tâches.
- Développement et consolidation d'apprentissage autres à l'aide d'activités écrites formelles (ex.: savoir-être, habiletés sociales, travail d'équipe)

*« L'intervenante demande à Chantal ce qu'elle avait formulé pour le deuxième paragraphe. Chantal, avec un ton boudeur répond qu'elle ne s'en souvient plus, que 'ça a capoté'. L'intervenante lui dit que c'est vrai que c'est dommage, que Chantal parlait de ce que le groupe voulait. Chantal s'impatiente et bougonne en disant qu'elle ne se souvient plus [...] L'intervenante rappelle que c'est un travail d'équipe, que peut-être en relisant, la mémoire reviendrait ».*

## Phase de bilan

- Tâches requérant l'écrit : bilan des activités sur une feuille résumé, collage sur les apprentissages à l'aide des notes des personnes participantes (retour sur les compétences, valeurs et intérêts développés dans le PCO).
- Rôle des personnes intervenantes de soutien à la réflexion et validation de l'orthographe.
- Développement de la confiance en soi, de la connaissance de soi et des habiletés sociales à l'aide d'activité d'écriture de soi

*« Bawie mentionne au groupe qu'elle a bien aimé taper des mots pour le texte à rédiger ».*

*« Chantal revient sur l'exercice des armoiries et dit avoir trouvé plein d'affaires par ce collage, que ça représente sa personnalité. L'intervenante lui souligne qu'elle vient de s'identifier une force ».*

# Discussion

- L'engagement progressif (ambivalence de départ) dans le PCO, permet de développer une conscience collective du sens de leur action (cause commune)
- Le projet collectif a engagé les jeunes dans des actions au bénéfice de leur communauté- source de valorisation/reconnaissance
- Les intervenantes doivent au départ stimuler la participation et la prise de parole (phase de préparation) et progressivement le groupe interagit directement
- Les interactions du groupe et l'action concrète favorise la reconnaissance des habilités sociales et offre de multiples occasions
  - d'être invité à participer ou de prendre la parole de manière spontanée (2 profils dans le groupe)
  - d'obtenir des rétroactions sur l'impact de ses prises de parole sur les autres
- Aisance variée avec l'écrit au départ
- Tâches proposées soutiennent progressivement le développement ou la mobilisation de compétences à l'écrit- particularité écrit de soi (Rioux, 2012) dans la phase de BC
- Soutien la connaissance de soi et la reconnaissance de ses compétences et ouvre sur les actions concrètes vers l'ISP (poursuite phase 2)

# Discussion

- Le PCO est important pour susciter l'engagement dans un contexte de participation parfois contrainte (OE)
- Il permet une reconnaissance sociale et une estime sociale qui peut faire contrepoids aux stigmas relatifs à l'aide de recours
- Mobilisation après le PCO: les 6 personnes participantes sont en phase 2 (participation dans des services existants de Services Québec correspondant à leur profil)
  - Maison de formation (ex.: alphabétisation, obtention du DES)
  - Mesure de formation (ex.: MFOR)
  - PPE (ex.: Formation en ébénisterie)
  - Services d'employabilité en collaboration avec les organismes d'employabilité existants dans le milieu (ex.: personnes judiciairisées transférées chez OPEX)

# Limites

- Durée plus longue serait nécessaire pour certaines personnes participantes (ex.: problèmes de santé mentale ou physique non stabilisés, itinérance, toxicomanie);
- Difficulté de recruter des personnes participantes d'Objectif Emploi et d'atteindre un groupe de 10 personnes
  - Un travail partenarial a été fait avec l'ensemble des acteurs après le Gr1: grande amélioration
- Influence des autres sphères de vie sur l'engagement et la motivation (ex.: enjeux de sécurité, nouvelle blonde/chum, regard sur la démarche par les proches);
- Principaux motifs d'abandon: enjeux de santé physique et/ou mentale, déménagement
- Recherche:
  - Données préliminaires
  - Analyse et collecte de données en cours

# Témoignages

Bawie



<https://vimeo.com/904517967/82d08ddfa2>

Rosalie



<https://vimeo.com/911261250/eba32f3d19>

# MERCI À NOS PARTENAIRES

Coordination régionale par Orientation Travail



Une belle collaboration avec les organismes spécialisés en employabilité sur les différents territoires



Sherbrooke  
Magog  
Coaticook



Val-des-Sources  
Windsor  
Valcourt



East Angus  
Lac-Mégantic



Granby  
Cowansville  
Waterloo



# Références

- Bidart, C. (2019). How plans change: Anticipation, interferences and unpredictabilities. *Advances in Life Course Research, Theoretical and Methodological Frontiers in Life Course Research*, 41
- Dionne, P. et Bélisle, R. (2021). Le projet collectif d'orientation comme modalité d'intervention pour l'insertion sociale et professionnelle. *Nouvelles pratiques sociales*, 32(1)
- Goyette, M., Blanchet, A., Bello, C., Bentayeb, N. (co-chercheuse) et Becquet, V. (collab.). *Le rôle de l'instabilité des trajectoires sur les transitions à la vie adulte : rapport de vague 1*. Montréal, Chaire de recherche du Canada sur l'évaluation des actions publiques à l'égard des jeunes et des populations vulnérables (CRÉVAJ), 2019, p. 11.
- Honneth, A. (2002). Grounding recognition: A rejoinder to critical questions. *Inquiry*, 45(4), 499-519.
- Longo, M. E., Lechaume, A., Supeno, E. et Noël, M. (2023). *Les récits des jeunes ni en emploi, ni aux études, ni en formation (NEEF) au Québec*. Réalités, parcours et points tournants.
- Michaud, G., Bélisle, R., Garon, S., Bourdon, S. et Dionne, P. (2012). *Rapport synthèse de l'évaluation de la recherche Développement d'une approche visant à mobiliser la clientèle dite éloignée du marché du travail*. Déposé au ministère de l'Emploi et de la Solidarité sociale (MESS). Sherbrooke, Centre d'études et de recherches sur les transitions et l'apprentissage (CÉRТА).
- Rioux, I. (2012). *Défis d'écriture de soi rencontrés par des adultes non diplômés en contexte de reconnaissance des acquis au secondaire* (Doctoral dissertation, Université de Sherbrooke.).