

IMPLANTATION DE NOUVELLES CLINIQUES DE PÉDIATRIE SOCIALE EN COMMUNAUTÉ AU QUÉBEC

Identification des communautés à risque



Rapport présenté à La Fondation du Dr. Julien

Le 18 janvier 2017

Document préparé par :

Tonino Esposito, Ph.D.

Professeur adjoint

Titulaire d'une Chaire de recherche du Canada en services sociaux pour les enfants vulnérables
École de service social, Université de Montréal

Catherine Roy, Ph.D.

Associée académique

Centre de recherche sur l'enfance et la famille, Université McGill
Membre associée
École de service social, Université McGill

Martin Chabot, M.A.

Analyste en psychométrie

Centre de recherche sur la famille et l'enfance, Université McGill

Nico Trocmé, Ph.D.

Directeur

Titulaire de la Chaire Philip Fisher
École de service social, Université McGill

Avec la contribution des membres du comité de suivi (en ordre alphabétique) :

Étienne Blanchette, ministère de la Santé et des Services sociaux

Caroline Caux, ministère de la Santé et des Services sociaux

Nathalie Deschênes, ministère de l'Éducation et de l'Enseignement supérieur

Mariève Doucet, ministère de la Santé et des Services sociaux

Jean-François Giguère, ministère de l'Éducation et de l'Enseignement supérieur

Ariane Labbé, ministère de la Santé et des Services sociaux

Marie-Josée Laroche, ministère de la Famille

Andréane Melançon, Fondation du Dr. Julien

Diego Mena, Fondation du Dr. Julien,

Joanie Migneault, ministère de la Famille

Ainsi qu'avec la collaboration de :

Denis Roy, M.D.

Vice-président, science et gouvernance clinique, Institut national d'excellence en santé et en services sociaux

Nicolas Steinmetz, M.D.

Président émérite du conseil d'administration de la Fondation de l'Hôpital de Montréal pour enfants

Et de :

Gabriel Damant-Sirois,

Chef du produit, Local Logic

Colin Stewart,

Chef technologie, Local Logic

Et le soutien de :

Élodie Marion, candidate au doctorat, École nationale d'administration publique

Marie-Joëlle Robichaud, candidate au doctorat, École de service social, Université de Montréal

NOTE IMPORTANTE : Les directeurs jeunesse et les directeurs de la protection de la jeunesse du Québec n'ont pas encore eu la possibilité de s'approprier, ni de valider, les données portant sur les services de protection de la jeunesse qui sont présentées dans le présent rapport. Pour cette raison, et considérant que ces données revêtent une sensibilité particulière, la diffusion « grand public » des données portant sur les services de protection de la jeunesse n'est pas possible. Les auteurs entameront bientôt une série d'échanges et de consultations auprès des directeurs jeunesse et des directeurs de la protection de la jeunesse. Ce sont ces derniers, de concert avec le Ministère de la Santé et des services sociaux, qui pourront donner l'aval ou non quant à la diffusion des dites données.

MISE EN CONTEXTE

LE PRÉSENT PROJET

Le projet présenté dans ce rapport a été mis en place de sorte à soutenir la Fondation du Dr.Julien dans le processus d'identification des communautés les plus à risque en termes de pauvreté sociale et de pauvreté économique. Les indices de risque socioéconomique construits pour les fins du projet se veulent des outils d'aide à la décision pour le comité de coordination, lequel est responsable de cibler les communautés du territoire québécois au sein desquelles les futurs centres de pédiatrie sociale en communauté seront implantés. Les indices de risque socioéconomique sont ainsi complémentaires aux autres éléments qui seront considérés par le comité de coordination soit, la mobilisation de la communauté et l'identification de leaders, les effectifs disponibles, ainsi que la cohérence dans les services existants.

LA PÉDIATRIE SOCIALE EN COMMUNAUTÉ

La pratique de la pédiatrie sociale en communauté mise sur l'intégration sociale, le respect des droits fondamentaux et la réduction des impacts liés aux conditions de vie difficiles. Les services visent à soutenir les enfants et les familles « à risque » ou en situation de vulnérabilité, de sorte à assurer leur mieux-être et le développement optimal des enfants (www.fondationdrjulien.com). À la croisée du monde légal, médical, scolaire et psychosocial, la pédiatrie sociale en communauté pose un regard multidisciplinaire sur les facteurs qui influencent le développement de l'enfant. Sur le plan légal, l'idée que chaque enfant a le droit de se développer, de s'épanouir et de se réaliser à la hauteur de son propre potentiel constitue l'assise fondatrice sur laquelle repose la pédiatrie sociale en communauté. La facette médicale de la pédiatrie sociale en communauté s'appuie entre autre, sur une perspective neurobiologique du développement humain selon laquelle l'enfant qui grandit en contexte de vulnérabilité est exposé à un

Normalement, des facteurs dits de protection sont présents en assez grand nombre dans les environnements au sein desquels l'enfant interagit, de sorte à contrecarrer ou limiter l'influence négative des facteurs de risque qui s'y trouvent aussi. Or, chez les enfants et les familles qui se trouvent en contexte de vulnérabilité, il existe un déséquilibre entre les facteurs de protection et les facteurs de risque, créant du coup un contexte de survie au sein duquel les opportunités de développement et d'épanouissement sont limitées.

risque accru d'atteintes neurologiques, pouvant influencer son développement physique, cognitif, émotif et social (www.developingchild.harvard.edu). Enfin, la pédiatrie sociale en communauté fait écho aux postulats de base de l'approche écologique mise de l'avant par Bronfenbrenner (1979). Selon cette approche, le développement de l'enfant est influencé par différents facteurs des environnements proximaux et distaux au sein desquels il interagit mais aussi, par les interactions entre ces différents environnements. Depuis leur mise en lumière, les premiers modèles théoriques du développement humain s'appuyant sur des perspectives écologiques se sont peaufinés. À l'instar de ce que plusieurs qualifient de modèles de risque cumulatif, on considère maintenant que c'est l'influence additive de plusieurs facteurs de risque qui augmente la vulnérabilité d'un enfant. Il existe donc une corrélation significative entre le nombre de facteurs de risque auxquels un enfant est exposé et les embûches qui s'ensuivront sur son développement, certaines ayant parfois des conséquences négatives qui perdurent jusqu'à l'âge adulte. Plus récemment encore, plusieurs auteurs ont évoqué la notion de stress toxique pour expliquer l'influence de certains facteurs sur le développement et la trajectoire de vie d'enfants en situation de vulnérabilité. Le stress toxique provoque « l'activation prolongée et excessive du système physiologique de réponse au stress » (Center on the developing child, 2016).

Les sources de stress toxique sont nombreuses et variées. Elles peuvent provenir de facteurs individuels tels un handicap ou une prédisposition génétique mais aussi, de tous les systèmes avec lesquels l'enfant est en interaction, incluant sa famille, la communauté dans laquelle il vit et plus largement encore, la société. Bien qu'il n'existe pas de cause unique à la survenue de ces stress toxiques, les inégalités sociales et économiques sont de plus en plus souvent citées à titre d'ancrages principaux où s'enracinent les différents facteurs de risque qui les précipitent.

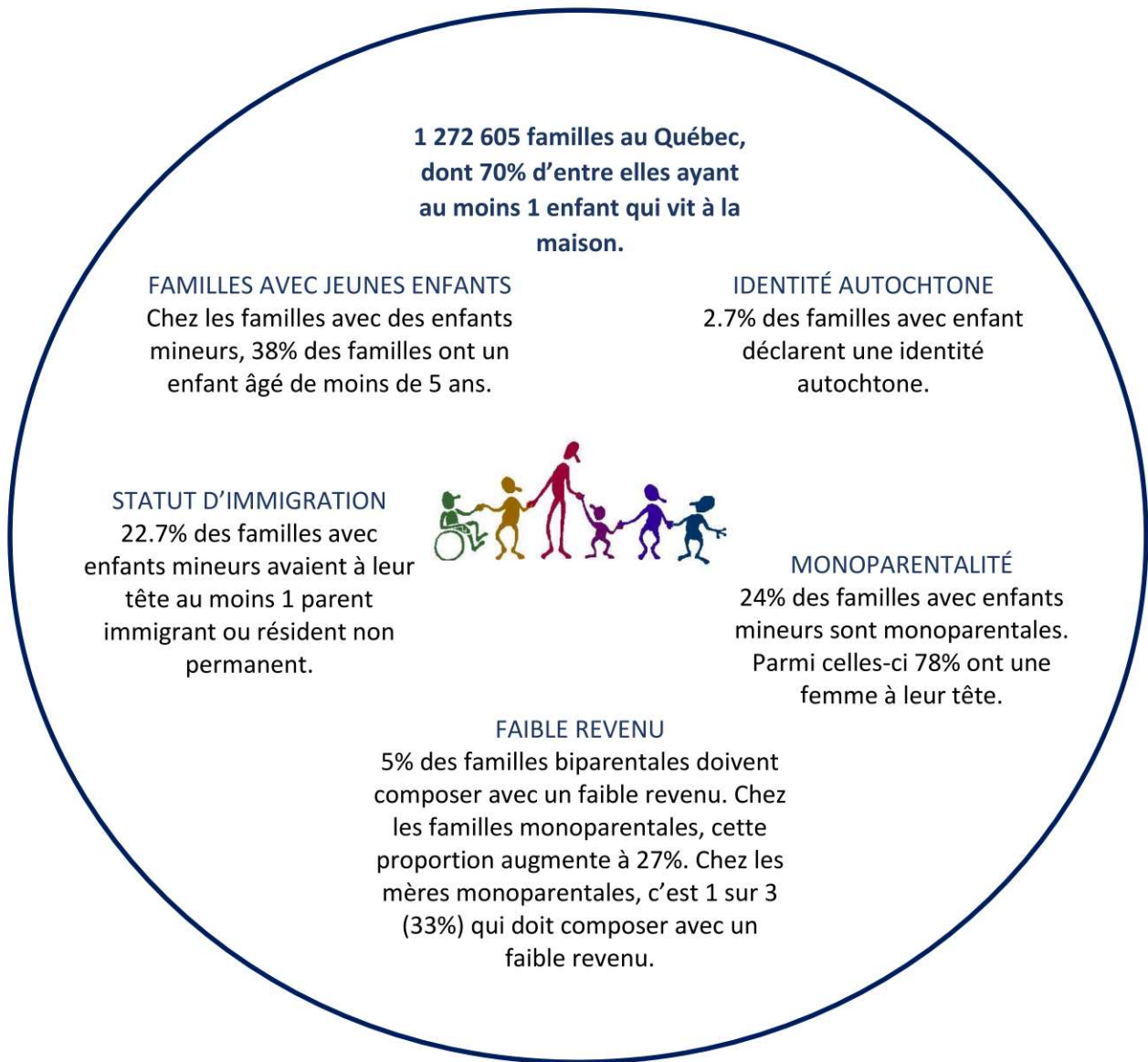
INÉGALITÉS SOCIALES ET ÉCONOMIQUES

Par inégalités, on réfère aux différences qui sont notées entre des enfants d'un même territoire géographique relativement à des dimensions telles que le revenu, l'éducation, la santé ou l'accès à des opportunités de développement ou d'épanouissement. En comparaison aux autres provinces canadiennes, le Québec fait bonne figure en matière de lutte aux inégalités sociales et économiques. Les mesures de soutien aux familles mises en place au cours des vingt dernières années ont contribué à l'augmentation du revenu disponible pour une majorité de familles et par conséquent, à l'amélioration de leur qualité de vie. En dépit de ces améliorations, certaines familles doivent néanmoins composer avec

des niveaux considérables d'adversité sociale et économique. Selon des données provinciales récentes, 307 108 ménages québécois, incluant 89 238 enfants, recevaient des prestations d'aide de dernier recours en date de novembre 2016 (Direction des statistiques et de l'information de gestion, 2016). En outre, les plus récentes données indiquent que malgré une diminution de 2 points dans la proportion de familles québécoises à faible revenu¹ entre 2003 et 2013 (10,1% en 2003 vs 8,26% en 2013), et une diminution encore plus importante de la proportion de familles monoparentales à faible revenu et dirigées par des femmes, c'est près du tiers des femmes monoparentales qui ont un faible revenu (www.bdso.gouv.qc.ca). C'est dire que malgré un positionnement relativement favorable du Québec quant à la question des inégalités sociales et économiques, des enfants et des familles continuent néanmoins d'être confrontés à des niveaux d'adversité qui limitent les opportunités de développement des enfants, voire même, influencent négativement les trajectoires de vie de ces derniers. Et si l'insuffisance de revenu n'est pas l'unique facteur sur lequel la vulnérabilité des populations doit être estimée, c'est dans la pauvreté économique que l'adversité sociale prend souvent racine (Center on the developing child, 2016). La figure 1 dresse un portrait sommaire des familles québécoises et met en relief l'adversité sociale et économique avec laquelle une proportion importante de familles doit composer.

¹ Tel que défini par la mesure de faible revenu basé sur 50% du revenu familial médian après impôt.

Figure 1. *Portrait des familles québécoises*



Source : Enquête nationale auprès des ménages (<https://www12.statcan.gc.ca/nhs-enm/2011/dp-pd/prof/index.cfm?Lang=F>) & Banque de données des statistiques officielles du Québec (www.bdso.gouv.qc.ca).

Inégalités et trajectoires de développement

La pauvreté constitue un important déterminant social de la santé physique et par conséquent, contribue aux écarts de santé observés chez des populations d'enfants (Center on the developing child, 2016; Rondero-Hernandez, Montana & Clark, 2010). Plusieurs études soulignent les risques accrus de mortalité infantile (Center on the developing child, 2016; Cooper & Mulvey, 2015), de faible poids à la naissance, de malnutrition, d'asthme, de blessures, de problèmes de santé mentale ou d'exposition environnementale à des facteurs nocifs chez des populations d'enfants vivant en contexte de pauvreté (Center on the developing child, 2016; Rondero-Hernandez & al., 2010). De plus, le contexte de vulnérabilité dans lequel grandissent des enfants en situation de pauvreté a un impact considérable sur le développement neurologique, de même que sur les systèmes cardiaque, immunitaire et métabolique (Center on the developing child, 2010). Dans les premières années de vie, plus de 700 connexions neuronales sont formées chaque seconde. Les années de la petite enfance sont dédiées à la consolidation des circuits neurologiques. Or en présence de connexions déficientes, il est difficile, voire impossible, de créer des circuits qui permettent d'établir les schémas complexes de connexion nécessaires à l'optimisation du développement cognitif.

À titre d'exemple, des études ont démontré des différences importantes dans le vocabulaire d'enfants de 24 mois, selon le niveau d'adversité socioéconomique auquel leur famille est confrontée (Center on the developing child, 2009). À cinq ans, l'activation des zones du cerveau reliées à l'apprentissage est corrélée au statut socioéconomique du milieu familial dans lequel l'enfant grandit (Kuhl, 2011), démontrant le risque accru de difficultés scolaires auxquelles sont ainsi exposés les enfants de milieux vulnérables (Duncan & Magnusson, 2011). Bien que certains auteurs évoquent le faible revenu comme le facteur principal de risque entourant la scolarisation des enfants (Burchinal & Willoughby, 2012), il importe de rappeler le contexte de grande vulnérabilité sociale qui est souvent associé à la pauvreté financière. Ainsi, ce n'est pas nécessairement l'insuffisance de revenu en soi qui est associée aux difficultés scolaires de ces enfants, mais plutôt, le contexte dans lequel l'insuffisance de revenu s'actualise.

En contexte de pauvreté sociale et économique, il devient non seulement difficile de subvenir aux besoins primaires des enfants mais aussi, à leurs besoins affectifs et cognitifs. En outre, la situation de précarité dans laquelle se retrouvent certaines familles engendre un niveau de stress continu pour les parents, qui trop souvent, a pour effet de miner la qualité des relations familiales (Coulton, Crampton, Irwin, Spilsbury & Korbin, 2007). En outre, plusieurs études ont rapporté des corrélations positives entre des indicateurs

de pauvreté économique et la prise en charge d'enfants par les systèmes de protection de l'enfance (Johnson-Reid, Drake & Kohl, 2009). Chez nos voisins du sud, le risque de mauvais traitements serait 5 fois plus grand chez les familles à faible revenu (Sedlak, Mettenburg, Basena, Petta, McPherson, Greene & Li, 2010), tandis qu'au Canada, une récente revue de la littérature des 25 dernières années a permis d'identifier 16 études ayant démontré une relation bivariée significative entre la pauvreté et les mauvais traitements envers les enfants (Rothwell & DeBoer, 2014). Au Québec, une étude récente a démontré un lien significatif entre la pauvreté et le risque de placement. Plus spécifiquement, la pauvreté expliquerait 57% de la variation régionale dans les taux de placement des enfants âgés entre 0 et 4 ans. Chez les jeunes de 5 à 11 ans, cette même proportion serait de 37% (Esposito, Chabot, Rothwell & Delaye, 2016). À la fois préventive, multidisciplinaire et globale, la pédiatrie sociale en communauté est de plus en plus citée comme pratique prometteuse auprès des enfants et des familles vulnérables. Dans un récent discours lors du congrès annuel de la Société internationale pour la prévention de la maltraitance et de la négligence, Finkelhor (2016), un chercheur reconnu pour ses travaux dans le domaine des mauvais traitements envers les enfants, a mis en lumière la pertinence des approches en pédiatrie sociale en communauté pour assurer la sécurité et le développement des enfants.

« Stratégiquement, nos énergies en matière de prévention et d'intervention dans le domaine des mauvais traitements doivent prioriser les écoles et les pratiques de pédiatrie. Nous devons implanter et évaluer des infrastructures pluridisciplinaires qui visent des objectifs multiples, à coûts raisonnables et pouvant être adoptées par les pédiatres et les écoles. Il s'agit de l'avenue la plus directe vers la réussite »
(Finkelhor, 2016). Traduction libre.

Le risque accru de mauvais traitements chez des populations d'enfants vulnérables ne serait pas uniquement attribuable aux caractéristiques familiales. En fait, les cas fondés de mauvais traitements auraient aussi tendance à être concentrés dans des quartiers plus défavorisés (Coulton & al., 2007), indiquant que la structure économique et démographique des quartiers influencerait aussi le niveau de risque. À cet égard, plusieurs études soulignent que les caractéristiques des quartiers sont souvent les grandes oubliées des études portant sur la vulnérabilité des individus (Molnar & al., 2016). Les communautés constituent le cœur d'une population où interagissent les variables individuelle, familiales, sociales, économiques et politiques. Il importe de s'attarder aux communautés, d'autant plus que les études ont démontré que des concentrations importantes de population vulnérables ont souvent tendance à s'agglutiner dans les mêmes quartiers.

La notion de communauté fait partie intégrante des interventions qui s'effectuent en contexte de pédiatrie sociale en communauté. Pour les fins de la présente démarche, la vulnérabilité est donc examinée à l'échelle des communautés, et non à l'échelle individuelle ou familiale. Une littérature de plus en plus abondante traite notamment du fait que la vaste majorité des problématiques sociales et des facteurs de risque qui y sont associés ne sont pas distribués aléatoirement dans la population mais plutôt, se répartissent de manière précise dans des quartiers spécifiques (Klein & Merritt, 2014). En amont de la démarche, plusieurs domaines de vulnérabilité ont été explorés, incluant des indicateurs de santé mentale, de santé physique, d'accessibilité ou d'utilisation de services médicaux et psychosociaux, ainsi que des indicateurs liés aux trajectoires de développement des tout-petits du Québec. Or, la disponibilité restreinte de certaines données, de même que des limites au niveau de la fiabilité des données ont contraint l'équipe de travail à se centrer sur trois domaines spécifiques soit la défavorisation socioéconomique, la scolarisation et les services de protection de la jeunesse.

Facteurs à considérer dans l'examen des inégalités

- *La pauvreté vécue dans les premières années de vie serait particulièrement nocive. En outre, elle serait associée plus fortement à des impacts sur l'éducation, la santé et l'employabilité à l'âge adulte.*
- *Les études sur la mobilité sociale, la possibilité de « bouger » au sein des classes sociales, comme par exemple passer d'une classe sociale moins favorisée à une classe sociale plus favorisée, illustrent comment la chronicité de la pauvreté rend les populations particulièrement vulnérables. Les enfants pauvres tendent à grandir dans des quartiers au sein desquels les opportunités de mobilité sociale sont limitées, voire inexistantes (AAP, 2016).*
- *L'influence négative des facteurs d'adversité auxquels un enfant est confronté au cours de son développement est additive. À 3 ans, on observe une corrélation positive entre le nombre de facteurs d'adversité auxquels un enfant a été exposé depuis la naissance et les retards de développement. Ainsi, lorsque le nombre de facteurs d'adversité est supérieur à 3, plus de 40% des enfants présentent des retards de développement. Cette proportion grimpe à 75% lorsque les facteurs d'adversité sont de 5 et à 100% lorsqu'ils sont de 7 (Center on the developing Child, 2016).*

L'analyse cartographique

Les premières utilisations de l'analyse cartographique remontent à plus de 175 ans alors que les géographes Picquet et Snow y avait recours afin d'identifier les districts de Paris et de Londres au sein desquels les éclosions de choléra étaient les plus meurtrières (Graham, Carlton, Gaede & Jamison, 2011). Deux initiatives récentes témoignent de la pertinence de l'analyse cartographique dans le cadre de travaux portant sur les mauvais traitements envers les enfants. D'abord, une équipe du Dell Children's Medical Center au Texas, a identifié les quartiers d'une banlieue d'Austin où le risque de mauvais traitements envers les enfants est le plus élevé selon des indicateurs de pauvreté et d'éducation (Barczyk, Dusinski, Rao & Lawson, 2016). Dans une autre étude, en Écosse, des chercheurs ont utilisé la même technique pour identifier le lieu de résidence des enfants hébergés en milieu substitut, permettant d'identifier des concentrations plus importantes d'enfants placés dans les milieux où étaient aussi identifiées des « poches » d'extrême pauvreté (Klein & Merrit, 2014). La littérature est maintenant sans équivoque quant au fait que la vaste majorité des problématiques sociales et des facteurs de risque qui y sont rattachés ne sont pas distribués aléatoirement dans la population mais plutôt, se répartissent de manière bien précise dans des quartiers ciblés (Klein & Merrit, 2014). En plus de permettre l'implantation de services pertinents et le déploiement d'actions spécifiques aux besoins de la communautés, l'analyse cartographique requiert un minimum d'explication ou de narratif au moment où les cartes sont partagés avec des partenaires (Graham & al., 2011).

LA DÉMARCHE DU PRÉSENT PROJET

Il existe actuellement 17 centres de pédiatrie sociale en communauté, implantés dans 12 des 17 régions administratives du Québec, représentant 17 territoires de CLSC. Chaque année, les centres de pédiatrie sociale en communauté existants offrent des services à plus de 4 000 enfants québécois de 0 à 18 ans, ainsi qu'à leur famille. Dans le but de sanctionner la pratique de la pédiatrie sociale en communauté, un processus de certification a été implanté en 2013. Deux ans plus tard, en 2015, le Gouvernement du Québec a dégagé des sommes importantes dédiées à multiplier les initiatives de pédiatrie sociale en communauté sur l'ensemble du territoire québécois. Avec le soutien du gouvernement et l'apport financier additionnel d'entreprises privées, l'objectif est de desservir 20 000 enfants vulnérables et leurs familles d'ici 2020. Pour ce faire, la Fondation du Dr.Julien, en collaboration avec le gouvernement du Québec, a entrepris une démarche systématique permettant d'identifier les communautés les plus à

risque en termes de pauvreté sociale et économique, de sorte à cibler les enfants et les familles pour qui les services associés aux cliniques de pédiatrie sociale en communauté auraient le plus de bénéfiques.

LES OBJECTIFS

L'objectif principal de la présente démarche est de réaliser des analyses provinciales visant à identifier les communautés les plus vulnérables, lesquelles sont définies selon la concentration du risque associé à des indicateurs préalablement déterminés. Une réflexion entourant les notions de « vulnérabilité » et de « communauté » est sous-jacente à cette démarche, de sorte à privilégier d'une part, des indicateurs de risque qui ont une validité théorique mais aussi, une pertinence clinique et d'autre part, un dénominateur d'analyse qui soit le mieux arrimé possible aux concepts de « communauté » et de « familles avec enfants » qui sont tous deux inhérents à la pédiatrie sociale en communauté. Ainsi, la démarche méthodologique s'est effectuée en 5 temps. La figure 2 illustre les principales étapes de la démarche méthodologique. D'abord, des consultations auprès de différents ministères ont eu lieu de sorte à identifier les données disponibles et pertinentes à l'objet de la démarche. Huit domaines ont été explorés soit la défavorisation socioéconomique, les services de protection de la jeunesse, l'éducation, l'immigration, la densité de population d'enfants âgés entre 0 et 17 ans, la santé physique et la santé mentale, ainsi que les dépenses en santé et en services sociaux. Ensuite, les données ont été examinées de sorte à valider leur potentiel d'utilisation. Des limites méthodologiques entourant l'utilisation des données portant sur la santé mentale et la santé physique, de même que sur les dépenses en santé et en services sociaux ont contraint l'équipe de recherche à exclure ces données des indices. L'étape suivante visait à identifier un dénominateur commun d'analyse. Bien que l'objectif initial était d'effectuer une analyse selon la plus petite unité de territoire possible, il s'est avéré que le dénominateur commun aux données retenues était le territoire de CLSC. De ce fait, trois indices principaux ont été créés à partir des données portant sur la défavorisation socioéconomique, les services de protection de la jeunesse et la trajectoire scolaire. Des analyses additionnelles portant sur le statut d'immigration, la densité d'enfants 0-17 ans et l'accès au transport public ont aussi été réalisées, de sorte à mieux contextualiser les données issues des indices principaux. Enfin, considérant que les données portant sur la défavorisation socioéconomique issues du recensement de 2006 et de l'Enquête nationale auprès ménages (ENM) de 2011 étaient disponibles à l'échelle des aires de diffusion, il a été possible de créer un indice de défavorisation socioéconomique agrégé à une plus petite unité de mesure.

Figure 2. Principales étapes de la démarche méthodologique.

RÉFLEXION THÉORIQUE	SÉLECTION DES DONNÉES	CHOIX D'UNE UNITÉ D'ANALYSE	CRÉATION DES 3 INDICES PRINCIPAUX	CRÉATION D'UN INDICE ADDITIONNEL
<ul style="list-style-type: none"> • Identification des données disponibles en lien avec les facteurs de risque identifiés dans la littérature. • Défavorisation socioéconomique. • Services de protection de la jeunesse. • Éducation. • Santé physique et mentale. • Statut d'immigration. 	<ul style="list-style-type: none"> • Sélection des données selon des critères d'accessibilité, de fiabilité et de validité. En raison de limites méthodologiques, les données portant sur la santé physique et mentale ont été exclues du processus d'analyse. 	<ul style="list-style-type: none"> • Identification d'un dénominateur commun d'analyse à chacune des sources de données. Le territoire de CLSC s'est avéré le plus petit dénominateur géographique commun pour l'ensemble des indicateurs retenus. 	<ul style="list-style-type: none"> • Trois indices principaux: <ul style="list-style-type: none"> • Défavorisation socioéconomique. • Concentration de services de protection de la jeunesse. • Taux de retard scolaire au primaire et de décrochage scolaire au secondaire. 	<ul style="list-style-type: none"> • Seules les données portant sur la défavorisation socioéconomique étaient disponibles pour une plus petite unité d'analyse. Un indice de défavorisation socioéconomique agrégé par aire de diffusion a donc été créé.

Il importe de préciser que le groupe de travail a choisi de créer un indice de défavorisation socioéconomique spécifique aux fins du projet plutôt que d'utiliser l'indice de défavorisation matérielle et sociale créé par Pampalon & Raymond (2000) régulièrement cité dans les études à ce propos. C'est le contexte propre à la pédiatrie sociale en communauté, où les enfants et les familles sont au cœur des interventions, qui a motivé cette décision. Ainsi l'accent a été mis sur le développement d'un indice portant sur les familles avec enfants, plutôt que sur la population générale comme c'est le cas dans la construction de l'indice de défavorisation matérielle et sociale (Pampalon & Raymond, 2000).

LES INDICES

INDICE DE DÉFAVORISATION SOCIOÉCONOMIQUE agrégé par territoire de CLSC

L'indice est une mesure du niveau relatif de défavorisation socioéconomique, pondérée par la population d'enfants, propre à chaque territoire de CLSC, en comparaison au reste de la province.

COMPOSITION DE L'INDICE

L'indice est compilé au moyen de données issues du recensement de 2006 et de l'ENM 2011, ainsi que des données administratives provenant du ministère du Travail, de l'Emploi et de la Solidarité sociale et portant sur la proportion de familles avec des enfants qui reçoivent l'aide de dernier recours. Pour chaque année, l'indice inclut 5 indicateurs :

- ✓ La population totale de 15 ans et plus qui est inactive ou sans emploi.
- ✓ La population totale de 15 ans et plus qui est sans diplôme d'études secondaires.
- ✓ Le revenu médian des individus de 15 ans et plus.
- ✓ Le revenu médian des familles.
- ✓ Le revenu médian des ménages.

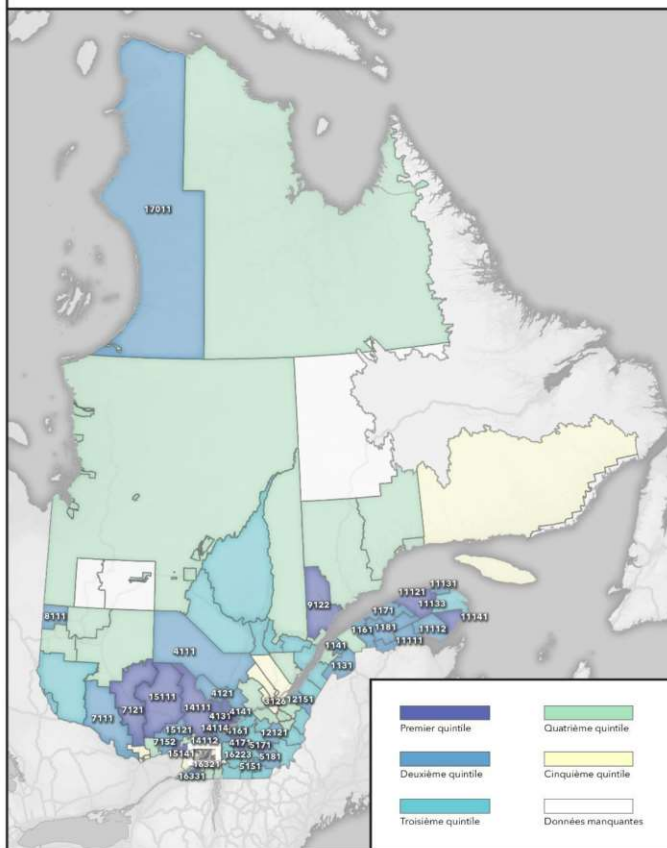
NOTES MÉTHODOLOGIQUES

- ✓ Une méthode de réduction des analyses a été appliquée à chacun des indicateurs, de sorte à créer un indice unique de défavorisation socioéconomique, pour chaque territoire de CLSC, pour les années 2006 et 2011. L'analyse factorielle permet de fusionner les cinq indicateurs en un construit unique de défavorisation socioéconomique pour chacune des années. Un « score » de défavorisation socioéconomique est ainsi calculé pour chaque territoire.
- ✓ Au moyen du nombre total de familles domiciliées dans chacun des territoires de CLSC, des taux par 1000 de familles recevant l'aide de dernier recours ont été calculés pour 2006 et 2011, puis normalisés au moyen d'un logarithme de base 10, de sorte à inclure aussi ces données dans la compilation de l'indice final.
- ✓ Une pondération est ensuite effectuée au moyen du nombre total d'enfants 0-17 ans, pour chaque territoire.
- ✓ Un processus de conversion factorielle des estimés obtenus permet d'ordonner, pour 2006 et 2011, les territoires de CLSC selon leur niveau de défavorisation socioéconomique.

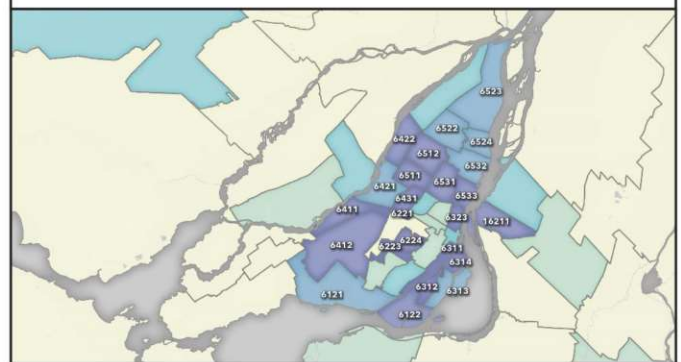
INDICE FINAL

L'indice final de défavorisation socioéconomique permet d'ordonner en ordre décroissant, les territoires de CLSC selon le niveau de défavorisation socioéconomique. Deux classements sont compilés pour cet indice, soit le rang au moyen de l'indice brut, de même que le rang pondéré par la population d'enfants propre à chaque territoire (donnée issue du recensement de 2006 et de l'ENM de 2011). La cartographie des données se trouve à la page suivante, de même que la liste des territoires figurant dans le 1^{er} et le 2^e quintile de vulnérabilité. Les données complètes sont rapportées aux tableaux 2 et 3 (pages 25 et 31).

INDICE SOCIOÉCONOMIQUE PONDÉRÉ



MONTRÉAL



TERRITOIRES DE CLSC LE PLUS VULNÉRABLE (2 QUINTILES)

RANG	CODE	NOM DE CLSC	RANG	CODE	NOM DE CLSC	RANG	CODE	NOM DE CLSC
1	6422	Montréal Nord	24	M111	Matwinie	47	1161	La Mitis
2	6511	Saint Michel	25	6431	Villeray	48	11111	Avignon
3	6221	Parc-Extension	26	6531	Rosemont	49	17011	Bas D Hudson
4	6224	Côte des Neiges	27	4151	Maskinongé	50	5181	Haut-Saint-François
5	6512	Saint-Leonard	28	1025	Québec - Basse-Ville	51	1071	Méreaux
6	6533	Hochelaga-Maisonneuve	29	16221	Valleyfield-Beauharnois	52	4152	Cap-de-la-Madeleine
7	3156	Limousin-Verrier	30	1071	Adolphe-Bélisle	53	11102	Bourbonnais
8	6223	Snodden	31	1922	Forestville	54	4161	Nicolet-Yamaska
9	6412	Saint-Laurent	32	4151	Trois-Rivières	55	7111	Pontiac
10	6314	Pointe-Saint-Charles	33	M110	Joliette	56	12151	Montmagny
11	6311	Saint-Henri	34	1541	Argenteuil	57	12121	Les Appalaches
12	4122	Lasalle	35	1511	Sherbrooke	58	7152	Poite-Nation
13	16211	Longueuil-Ouest	36	6421	Aboussenc	59	4111	Haut-Saint-Maurice
14	1141	Pabok	37	6313	Vardun	60	6121	Lachinc
15	6312	Saint-Paul	38	16231	Bas-Richelieu	61	6522	Arjuc
16	6411	Bordeaux-Cartierville	39	1181	La-Metapédia	62	15121	Les Laurentides
17	1411	Centre-de-la-Mauricie	40	M114	D'Autray	63	11101	Grande-Valle
18	11121	Dent-Riverin	41	6524	Mercier-Est	64	1141	Les Basques
19	1471	Drummond	42	4121	Mékinac	65	6523	Pointe-aux-Trembles
20	15111	Antoine-Labelle	43	16331	Haut-Saint-Laurent	66	16223	Acton
21	6323	Montréal - Centre-Sud	44	1131	Témiscouata	67	8111	Abitibi-Ouest
22	11133	Murdochville	45	6532	Mercier-Ouest			
23	7121	Des-Forestiers	46	M112	Montcalm			

LOCAL LOGIC

INDICE DÉFAVORISATION SOCIOÉCONOMIQUE agrégé par aire de diffusion

À l'instar de l'indice de défavorisation socioéconomique compilé par territoire de CLSC (voir page14), l'indice présenté ci-dessous est une mesure du niveau relatif de défavorisation socioéconomique pondérée par la population d'enfants, en comparaison au reste de la province, mesurée cette fois à une plus petite échelle géographique, soit l'aire de diffusion, telle qu'utilisée dans le cadre des recensements et de l'enquête nationale auprès des ménages.

COMPOSITION DE L'INDICE

L'indice est compilé au moyen de données issues de l'ENM de 2011. Pour chaque année, l'indice inclut 5 indicateurs :

- ✓ La population totale de 15 ans et plus qui est inactive ou sans emploi.
- ✓ La population totale de 15 ans et plus qui est sans diplôme d'études secondaires.
- ✓ Le revenu médian des individus de 15 ans et plus.
- ✓ Le revenu médian des familles.
- ✓ Le revenu médian des ménages.

L'indice final inclut 13 161 aires de diffusion pour l'année 2011.

NOTES MÉTHODOLOGIQUES

- ✓ Une méthode de réduction des analyses a été appliquée à chacun des indicateurs, de sorte à créer un indice unique de défavorisation socioéconomique, pour chaque aire de diffusion. L'analyse factorielle permet de fusionner les cinq indicateurs en un construit unique. Un « score » de défavorisation socioéconomique est ainsi calculé pour chaque aire de diffusion.
- ✓ Un processus de conversion factorielle des estimés obtenus permet d'ordonner les aires de diffusion selon leur niveau de défavorisation socioéconomique.
- ✓ Une pondération est ensuite effectuée au moyen du nombre total d'enfants 0-14 ans, par aire de diffusion.
- ✓ À noter que les aires de diffusion sont les plus petites unités géographiques utilisées dans l'ENM 2011. Elles regroupent généralement entre 400 et 700 personnes.

INDICE FINAL

L'indice final permet d'ordonner en ordre décroissant, les aires de diffusion selon leur niveau de défavorisation socioéconomique pour l'année 2011. Considérant la taille du tableau (plus de 13 000 lignes représentant chacune une aire de diffusion), seules les représentations graphiques, par région administrative, sont incluses dans ce rapport (voir annexes). Néanmoins, au tableau 2 (page 25), il est possible d'identifier la proportion d'aires de diffusion, en %, d'un même territoire de CLSC qui se trouve dans le premier quintile de défavorisation socioéconomique, compilée par aire de diffusion.

INDICE RETARD SCOLAIRE AU PRIMAIRE ET DÉCROCHAGE SCOLAIRE AU SECONDAIRE

Les indicateurs de retard scolaire au primaire et de décrochage scolaire au secondaire, de même que l'indice de densité qui leur est associé reflètent une moyenne pondérée et permettent d'établir le rang des territoires.

COMPOSITION DE L'INDICE

Les données utilisées pour la création des indices portant sur la scolarisation des enfants ont été extraites d'une compilation spéciale des indicateurs du ministère de l'Éducation et de l'Enseignement supérieur. Trois indicateurs sont utilisés dans l'analyse des données portant sur la scolarité. Chacun est compilé à l'échelle du territoire de CLSC.

- ✓ La proportion de jeunes inscrits à l'école secondaire et qui n'ont pas obtenu de diplôme ni de qualification durant l'année scolaire et n'étaient inscrits nulle part durant toute l'année suivante.
- ✓ La proportion d'enfants inscrits à l'école primaire, entre 2012 et 2015, et qui démontrent un retard scolaire d'au moins une année en comparaison aux pairs de leur âge.
- ✓ La proportion d'enfants exhibant un retard scolaire au primaire ou ne fréquentant pas un établissement scolaire secondaire (ou équivalent) pour les années 2008-2015.

NOTES MÉTHODOLOGIQUES

- ✓ Un score de densité relative, calculé à partir du ratio :

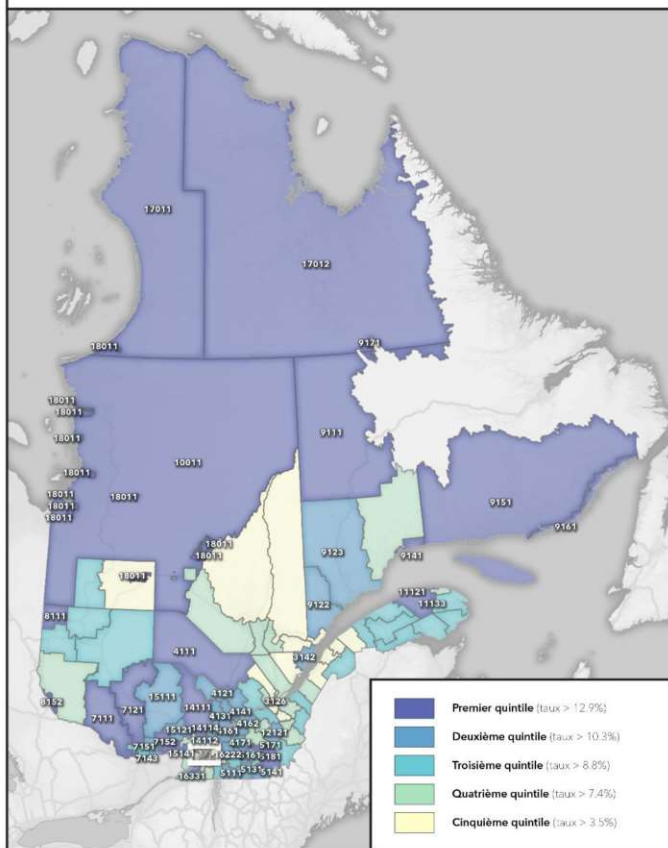
$$\frac{\text{Enfants exhibant un retard au primaire} \\ \text{ou} \\ \text{Enfants ayant décroché au secondaire}}{\text{Moyenne provinciale}}$$

Cette mesure est ensuite convertie en pourcentage, de sorte à illustrer la différence, en pourcentage, entre la proportion d'enfants exhibant un retard au primaire ou ayant décroché au secondaire pour un territoire spécifique, comparativement à la proportion provinciale d'enfants qui exhibent aussi un retard ou ont aussi décroché.

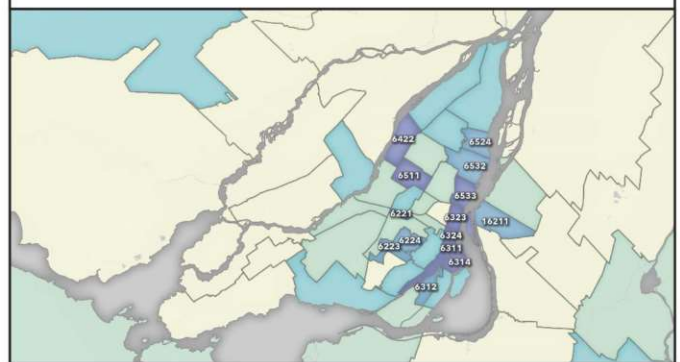
INDICE FINAL

L'indice combiné final portant sur le retard scolaire au primaire et le décrochage scolaire au secondaire permet d'ordonner, en ordre décroissant, les territoires de CLSC. La cartographie des données se trouve à la page suivante, de même que la liste des territoires de CLSC qui font partie des 2 quintiles les plus vulnérables. Les données pour l'ensemble des territoires de CLSC sont rapportées aux tableaux 2 et 3 (pages 25 et 31).

RETARD SCOLAIRE & DÉCROCHAGE SCOLAIRE PAR TERRITOIRE DE CLSC



MONTRÉAL



TERRITOIRES DE CLSC LE PLUS VULNÉRABLE (2 QUINTILES)

RANG	CODE	NOM DE CLSC	RANG	CODE	NOM DE CLSC	RANG	CODE	NOM DE CLSC
1	911	Territoire Nakapi	24	14111	Matawine	47	6532	Mercier-Ouest
2	1702	Ungava	25	6221	Parc-Extension	48	6312	Saint-Paul
3	17011	Bas-de-Hudson	26	7342	Hull	49	6524	Mercier-Est
4	9161	Basse-Côte-Nord	27	6511	Saint-Michel	50	14114	D'Auray
5	18011	Territoire G1	28	6324	Montréal - Centre-Ville	51	7143	Gatineau
6	4111	Haut-Saint-Maurice	29	16321	Valleyfield-Beauharnois	52	7651	Val-de-la-Lièvre
7	8152	Témiscaming	30	1511	Haut-Saint-François	53	14222	Les Méchourans
8	1103	Muskegocheville	31	15141	Argenteuil	54	14231	Bas-Richelieu
9	325	Québec - Basse-Ville	32	1571	Asbestos	55	1511	Mémphrémagog
10	721	Des Forêtiers	33	6311	Saint-Hovri	56	15111	Antoine-Labellie
11	1326	Limoulin-Vanier	34	14223	Acton	57	15111	Cowansville-Farnham-Bedford
12	9151	Minganie	35	1521	Les Laurentides	58	4342	Béarnois
13	6314	Pointe-Saint-Charles	36	1411	Centre-de-la-Mauricie	59	1342	Charlevoix-Est
14	6533	Hochélaça-Maisonmeuve	37	4311	Mackinongé	60	4151	Trois-Rivières
15	9111	Caniapiscau	38	4161	Nicolas-Yamaska	61	9122	Forestville
16	1121	Denis-Riverin	39	6223	Snowdon	62	1541	Coaticook
17	10011	Bas-James	40	9123	Manicouagan	63	12121	Les Appalaches
18	9141	Sept-Îles	41	1412	Montcalm	64	14211	Longueuil-Ouest
19	7111	Pontiac	42	4121	Mékinac	65	1511	Val-Saint-François
20	6323	Montréal - Centre-Sud	43	6224	Côte-des-Neiges	66	14119	Juliette
21	8111	Abitibi-Ouest	44	4171	Drummond			
22	752	Petite-Nation	45	16331	Haut-Saint-Laurent			
23	6422	Montréal-Nord	46	4122	Des-Cheneaux			



INDICE DE CONCENTRATION DES SERVICES DE PROTECTION DE LA JEUNESSE

L'indice est une mesure de la concentration des services de protection de la jeunesse, par territoire de CLSC.

COMPOSITION DE L'INDICE

L'indice est créé à partir de données clinico-administratives, provenant de l'ensemble des agences québécoises mandatées pour offrir des services en vertu de la Loi sur la protection de la jeunesse (LPJ) et de la Loi sur le système de justice pénale pour les adolescents (LSJPA). Les données ont été fournies par le ministère de la Santé et des Services sociaux. Plus spécifiquement, l'indice est composé de données non dupliquées pour la période 2003 à 2013, portant sur trois indicateurs :

- ✓ Le nombre de signalements retenus et fondés (sécurité et développement compromis, de même que sécurité et développement non compromis) pour les enfants de 0 à 17 ans.
- ✓ Le nombre d'enfants de 0 à 17 ans faisant l'objet d'une prise en charge en vertu de la LPJ.
- ✓ Le nombre de jeunes de 12 à 17 ans recevant des services en vertu de la LSJPA.

NOTES MÉTHODOLOGIQUES

- ✓ Pour chaque indicateur, deux taux par 1 000 distincts sont compilés, par année et par territoire, permettant d'inclure ou d'exclure les enfants issus des Premières Nations. Un territoire est exclu des analyses portant sur les enfants non autochtone si la proportion d'enfants ayant un statut de Premières Nations est supérieure à 45% au sein du territoire. Cinq territoires sont touchés par ce critère d'exclusion soit les territoires de Cri, Naskapi, Baie d'Hudson, Caniapiscou et Ungava. Pour les jeunes recevant des services en vertu de la LSJPA, le dénominateur est ajusté afin de refléter la population âgée entre 12 et 17 ans.
- ✓ Une méthode de réduction des données a été utilisée afin de calculer deux scores factoriels, pour chaque année, l'un incluant les données des enfants issus des Premières Nations et l'autre les excluant.
- ✓ Les estimés finaux pour l'indice "protection de la jeunesse" reflètent l'estimé moyen, pour chaque territoire, pour la période 2003-2013, permettant ainsi d'ordonner les territoires de CLSC selon la concentration de services de protection de la jeunesse.

INDICE FINAL

L'indice final de concentration des services de protection de la jeunesse permet d'ordonner en ordre décroissant, les territoires de CLSC selon ce même facteur. Les directeurs jeunesse et les directeurs de la protection de la jeunesse du Québec n'ont pas encore eu la possibilité de s'approprier, ni de valider, les données portant sur les services de protection de la jeunesse qui sont présentées dans le présent rapport. Pour cette raison, et considérant que ces données revêtent une sensibilité particulière, la diffusion « grand public » des données portant sur les services de protection de la jeunesse n'est pas possible. Les auteurs entameront bientôt une série d'échanges et de consultations auprès des directeurs jeunesse et des directeurs de la protection de la jeunesse. Ce sont ces derniers, de concert avec le Ministère de la Santé et des services sociaux, qui pourront donner l'aval ou non quant à la diffusion des dites données.

FACTEURS CONTEXTUELS

Dans le but de contextualiser les données obtenues suite à la création des indices portant sur la défavorisation socioéconomique, la concentration de services de protection de la jeunesse, ainsi que le retard et le décrochage scolaire, d'autres facteurs ont été examinés par l'équipe de recherche. Le tableau 1 fait état de ces facteurs et explique leur pertinence quant au présent projet. À noter que l'ensemble des données propres à ces facteurs, agrégées par territoire de CLSC, est disponible au sein du tableau 4 (page 36).

Tableau 1. Traitement et pertinence des facteurs contextuels qui ont été examinés.

	Pertinence
DONNÉES SUR LA POPULATION <ul style="list-style-type: none"> • Population moyenne d'enfants 0-17 ans (2003-2013). • Population d'enfants 0-17 ans / kilomètre² (2003-2013). 	Parce que la pédiatrie sociale en communauté s'adresse principalement aux familles avec enfants, il est important de connaître la population d'enfants de chaque territoire afin d'effectuer une pondération des données en conséquence.
DONNÉES SUR L'IMMIGRATION <ul style="list-style-type: none"> • Proportion de la population issue de l'immigration récente (moins de 5 ans) (1996-2006). • Proportion de la population issue de l'immigration (1996-2006). • Densité de l'immigration relative à la moyenne provinciale (1996-2006). 	Bien que le statut d'immigration ne constitue pas un facteur de vulnérabilité en soi, la littérature fait état des difficultés accrues, sur le plan socioéconomique, que sont susceptibles de rencontrer des familles immigrantes, notamment dans les premières années suivant l'arrivée dans un nouveau pays. En outre, en connaissant mieux le profil d'immigration d'un territoire, il est possible d'adapter l'offre de services de sorte à ce qu'elle réponde mieux aux besoins spécifiques des familles de la communauté (par exemple en matière de langue).
DONNÉES SUR L'ACCESSIBILITÉ AU TRANSPORT EN COMMUN <ul style="list-style-type: none"> • Nombre d'arrêts d'autobus. • Nombre d'arrêts d'autobus / kilomètre². 	L'accès aux services est corrélé à leur utilisation. Dans un contexte de pédiatrie sociale en communauté où les services se veulent disponibles à proximité des lieux de résidence, la possibilité pour les familles de s'y rendre aisément est importante. Il apparaissait alors intéressant d'examiner l'accès au transport en commun. À noter que le caractère urbain ou rural des différents territoires est susceptible d'influencer la portée de ce facteur.

LES DONNÉES

L'ensemble des données compilées pour les fins du présent projet sont rapportées sous forme de tableaux dans les pages qui suivent.

Les indices principaux de vulnérabilité (tableau 2)

Le tableau 2 porte sur les trois principaux indices (défavorisation socioéconomique, retard et décrochage scolaire, concentration de services de protection de la jeunesse), agrégés par territoire de CLSC. Les deux premières colonnes du tableau 2 portent sur la défavorisation socioéconomique. Dans la première colonne, le rang (en ordre décroissant de vulnérabilité) de chaque territoire de CLSC est indiqué en ce qui a trait à l'indice de défavorisation socioéconomique, pondéré par le nombre d'enfants. Les données pour cette variable varient de 1 à 161², le rang « 1 » indiquant le territoire le plus vulnérable selon l'indice de défavorisation socioéconomique, pondéré par le nombre d'enfants habitant sur le territoire. La deuxième colonne indique quant à elle le rang, toujours en ordre décroissant, pour l'indice de défavorisation socioéconomique mais sans tenir compte du nombre d'enfants habitant le territoire.

Les colonnes 3 et 4 portent sur l'indice de scolarisation. La troisième colonne rapporte le pourcentage moyen combiné d'enfants exhibant au moins une année de retard scolaire au primaire, en comparaison à des pairs du même âge et d'enfants ayant décroché au secondaire, sans attestation officielle d'études. La quatrième colonne permet quant à elle d'obtenir une donnée propre à la proportion d'enfants qui exhibent un retard ou qui ont décroché, mais relativement à la moyenne provinciale. On obtient donc des valeurs variant entre -55% et 362%. Les valeurs négatives indiquent qu'un territoire se situe sous la moyenne provinciale tandis que les valeurs positives indiquent que le territoire est au-dessus des valeurs provinciales.

La dernière colonne permet quant à elle d'identifier la proportion d'aires de diffusion au sein d'un même territoire qui se trouve dans le premier quintile de défavorisation socioéconomique agrégé selon l'aire de diffusion (voir page 16). À noter que pour les colonnes 1 à 4, le quintile de vulnérabilité est identifié au moyen d'une légende de couleur allant du bleu foncé (quintile le plus vulnérable) au jaune pâle (quintile

² En raison de données manquantes, 5 territoires de CLSC ont dû être exclus de ces analyses, soit Caniapiscau, Basse Côte-Nord, Territoire Naskapi, Matagani et Lebel-sur-Quévillon.

le moins vulnérable). Les territoires de CLSC inscrits en rouge sont quant à eux les territoires qui se retrouvent dans le premier quintile de vulnérabilité sur les trois indices principaux de vulnérabilité.

Données complémentaires aux indices principaux (tableau 3)

Des données complémentaires portant sur les trois principaux indices de vulnérabilité sont rapportés au tableau 3. On y retrouve entre autre, des informations relatives à :

- ✓ **Retard scolaire au primaire (moyenne pondérée)** : Il s'agit de la proportion moyenne de jeunes, pour les années 2012-2015, exhibant un retard scolaire d'au moins 1 année au primaire, en comparaison à des pairs du même âge.
- ✓ **Densité de retard scolaire au primaire relative à la moyenne provinciale** : Ces données indiquent si la proportion moyenne de jeunes exhibant un retard scolaire d'au moins une année au primaire est supérieure ou inférieure à la moyenne provinciale, pour les années 2012-2015. En comparaison au taux de retard scolaire provincial, les valeurs positives indiquent une surreprésentation d'enfants exhibant un retard scolaire au primaire, tandis que les valeurs négatives indiquent une sous-représentation d'enfants exhibant un retard scolaire au primaire.
- ✓ **Décrochage scolaire au secondaire (moyenne pondérée)** : Il s'agit de la proportion moyenne de jeunes, pour les années 2008 à 2012, qui n'ont pas obtenu de diplôme ni de qualification durant l'année scolaire et qui n'étaient inscrits nulle part l'année d'après.
- ✓ **Densité de décrochage scolaire au secondaire relative à la moyenne provinciale** : Ces données indiquent si la proportion moyenne de jeunes qui n'ont pas obtenu de diplôme ni de qualification durant l'année scolaire et qui n'étaient inscrits nulle part l'année d'après est supérieure ou inférieure à la moyenne provinciale, pour les années 2008-2012. En comparaison au taux de décrochage provincial, les valeurs positives indiquent une surreprésentation d'enfants ayant décroché sans obtenir de diplôme ou de qualification, tandis que les valeurs négatives indiquent une sous-représentation de ce même phénomène.
- ✓

Informations pertinentes à la contextualisation des données (tableau 4)

Un dernier tableau offre des informations additionnelles portant sur la population totale, la population d'enfants âgés de 0 à 17 ans, l'accès aux services définis par le nombre d'arrêts d'autobus dans un territoire, ainsi que sur le statut d'immigration. Ces informations sont notamment utiles dans l'interprétation et la contextualisation des données issues des indices principaux.

Tableau 2. Données portant sur les trois principaux indices de vulnérabilité

CLSC	Rang défavorisation socioéconomique pondéré par la population d'enfants 0-17 ans (2006+2011)	Rang de défavorisation socioéconomique (2006+2011)	Proportion combinée décrochage + retard scolaire (2008-2015)	Densité décrochage + retard scolaire relativement à la moyenne provinciale (2008-2015)	Proportion d'aires de diffusion figurant dans le premier quintile de défavorisation socioéconomique (2011)
06422 - CLSC Montréal-Nord	1	3	13.67	27.01	67.6%
06511 - CLSC Saint-Michel	2	2	13.42	24.70	82.1%
06221 - CLSC Parc-Extension	3	1	13.61	26.43	96.1%
06224 - CLSC Côte-des-Neiges	4	6	12.12	12.62	70.9%
06512 - CLSC Saint-Léonard	5	17	8.78	-18.39	45.8%
06533 - CLSC Hochelaga-Maisonneuve	6	8	17.29	60.68	51.8%
03126 - CLSC Limoilou-Vanier	7	11	19.94	85.27	33.3%
06223 - CLSC Snowdon	8	15	12.27	14.00	60.0%
06412 - CLSC Saint-Laurent	9	34	7.84	-27.18	41.5%
06314 - CLSC Pointe-Saint-Charles	10	4	18.88	75.40	45.8%
06311 - CLSC Saint-Henri	11	10	13.00	20.82	53.2%
06122 - CLSC Lasalle	12	28	8.06	-25.12	31.7%
16211 - CLSC Longueuil-Ouest	13	23	10.60	-1.54	35.3%
11141 - CLSC Pabok	14	7	9.54	-11.36	60.6%
06312 - CLSC Saint-Paul	15	13	11.52	7.00	36.4%
06411 - CLSC Bordeaux-Cartierville	16	24	7.76	-27.88	36.0%
04141 - CLSC Centre-de-la-Mauricie	17	25	12.68	17.80	36.4%
11121 - CLSC Denis-Riverin	18	9	16.70	55.17	54.2%
04171 - CLSC Drummond	19	54	12.04	11.90	31.1%
15111 - CLSC Antoine-Labelle	20	20	11.05	2.67	44.8%
06323 - CLSC Montréal - Centre-Sud	21	14	14.31	32.94	31.1%
11133 - CLSC Murdochville	22	5	21.78	102.41	50.0%
07121 - CLSC Des Forestiers	23	16	19.96	85.51	43.2%
14111 - CLSC Matawinie	24	27	13.61	26.48	30.6%
06431 - CLSC Villeray	25	33	8.98	-16.54	31.5%
06531 - CLSC Rosemont	26	46	8.60	-20.07	24.3%
04131 - CLSC Maskinongé	27	21	12.59	17.03	45.0%
03125 - CLSC Québec - Basse-Ville	28	18	21.20	97.00	43.5%
16321 - CLSC Valleyfield-Beauharnois	29	39	13.27	23.29	25.3%
05171 - CLSC Asbestos	30	19	13.03	21.10	44.8%
09122 - CLSC Forestville	31	12	10.81	0.49	35.7%
04151 - CLSC Trois-Rivières	32	56	10.85	0.80	26.5%

■ 1^{er} quintile (Plus vulnérable) ■ 2^e quintile ■ 3^e quintile ■ 4^e quintile ■ 5^e quintile (moins vulnérable)

CLSC	Rang défavorisation socioéconomique pondéré par la population d'enfants 0-17 ans (2006+2011)	Rang de défavorisation socioéconomique (2006+2011)	Proportion combinée décrochage + retard scolaire (2008-2015)	Densité décrochage + retard scolaire relativement à la moyenne provinciale (2008-2015)	Proportion d'aires de diffusion figurant dans le premier quintile de défavorisation socioéconomique (2011)
14113 - CLSC Joliette	33	51	10.36	-3.77	21.1%
15141 - CLSC Argenteuil	34	29	13.09	21.64	31.3%
05151 - CLSC Sherbrooke	35	66	9.77	-9.19	27.3%
06421 - CLSC Ahuntsic	36	57	8.56	-20.50	23.7%
06313 - CLSC Verdun	37	53	9.86	-8.36	32.4%
16231 - CLSC Bas Richelieu	38	41	11.14	3.47	26.5%
01181 - CLSC La Matapédia	39	26	9.63	-10.49	42.1%
14114 - CLSC D'Autray	40	47	11.44	6.34	28.4%
06524 - CLSC Mercier-Est	41	43	11.50	6.82	14.5%
04121 - CLSC Mékinac	42	22	12.17	13.10	48.1%
16331 - CLSC Haut-Saint-Laurent	43	36	12.00	11.54	34.9%
01131 - CLSC Témiscouata	44	30	10.15	-5.65	34.9%
06532 - CLSC Mercier-Ouest	45	42	11.60	7.80	18.7%
14112 - CLSC Montcalm	46	59	12.21	13.50	25.7%
01161 - CLSC La Mitis	47	35	10.16	-5.56	41.0%
11111 - CLSC Avignon	48	31	10.27	-4.53	41.4%
17011 - CLSC Baie D'Hudson	49	32	27.48	155.37	33.3%
05181 - CLSC Haut-Saint-François	50	44	13.16	22.33	33.3%
01171 - CLSC Matane	51	38	9.42	-12.44	41.9%
04152 - CLSC Cap-de-la-Madelei	52	61	10.02	-6.85	25.0%
11112 - CLSC Bonaventure	53	37	10.15	-5.67	22.9%
04161 - CLSC Nicolet-Yamaska	54	50	12.51	16.25	34.8%
07111 - CLSC Pontiac	55	48	14.78	37.37	34.3%
12151 - CLSC Montmagny	56	49	10.28	-4.49	30.4%
12121 - CLSC Les Appalaches	57	60	10.77	0.04	25.9%
07152 - CLSC Petite-Nation	58	40	13.80	28.20	30.0%
04111 - CLSC Haut-Saint-Mauricie	59	52	25.59	137.77	45.5%
06121 - CLSC Lachine	60	71	8.86	-17.69	25.5%
06522 - CLSC Anjou	61	64	9.51	-11.67	22.7%
15121 - CLSC Les Laurentides	62	67	12.85	19.41	22.7%
11131 - CLSC Grande-Vallée	63	45	7.89	-26.64	20.0%
01141 - CLSC Les Basques	64	55	6.84	-36.46	28.6%

1^{er} quintile (Plus vulnérable)
 2^e quintile
 3^e quintile
 4^e quintile
 5^e quintile (moins vulnérable)

CLSC	Rang défavorisation socioéconomique pondéré par la population d'enfants 0-17 ans (2006+2011)	Rang de défavorisation socioéconomique (2006+2011)	Proportion combinée décrochage + retard scolaire (2008-2015)	Densité décrochage + retard scolaire relativement à la moyenne provinciale (2008-2015)	Proportion d'aires de diffusion figurant dans le premier quintile de défavorisation socioéconomique (2011)
06523 - CLSC Pointe-aux-Trembl	65	73	9.83	-8.66	19.8%
16223 - CLSC Acton	66	62	12.96	20.41	19.4%
08111 - CLSC Abitibi-Ouest	67	63	14.21	32.09	22.0%
04181 - CLSC Arthabaska	68	79	8.37	-22.22	25.0%
02121 - CLSC Maria-Chapdelaine	69	70	6.45	-40.04	23.6%
06324 - CLSC Montréal - Centre-Ville	70	58	13.40	24.55	37.5%
05191 - CLSC Granit	71	69	9.67	-10.17	31.0%
12141 - CLSC Des Etchemins	72	68	10.25	-4.71	24.3%
04122 - CLSC Des Chenaux	73	65	11.78	9.46	0.0%
04182 - CLSC De l'Érable	74	72	8.21	-23.73	27.9%
06432 - CLSC Petite Patrie	75	76	8.44	-21.61	13.6%
05111 - CLSC Cowansville-Farnham	76	80	10.98	2.05	16.3%
02111 - CLSC Domaine-du-Roy	77	77	7.83	-27.20	25.0%
04162 - CLSC Bécancour	78	75	10.96	1.83	28.2%
08151 - CLSC Ville-Marie	79	74	7.99	-25.75	21.4%
13113 - CLSC Pont-Viau	80	81	9.83	-8.63	13.9%
11132 - CLSC Gaspé	81	78	9.32	-13.37	12.5%
16212 - CLSC Longueuil-Est	82	83	8.41	-21.87	23.9%
05131 - CLSC Memphrémagog	83	84	11.08	2.96	23.1%
12152 - CLSC L'Islet	84	82	8.62	-19.92	17.1%
03142 - CLSC Charlevoix-Est	85	85	10.92	1.51	16.1%
05141 - CLSC Coaticook	86	86	10.81	0.44	20.0%
06521 - CLSC Rivière-des-Prair	87	87	9.11	-15.35	10.8%
16222 - CLSC Les Maskoutains	88	88	11.15	3.57	12.7%
05121 - CLSC Granby-Shefford-B	89	89	9.69	-9.93	21.0%
02161 - CLSC Fjord	90	90	6.40	-40.57	16.7%
06212 - CLSC Notre-Dame-de-Grâ	91	91	9.09	-15.53	27.0%
02131 - CLSC Lac-Saint-Jean-Es	92	92	7.77	-27.83	10.3%
01111 - CLSC Kamouraska	93	95	6.89	-35.94	23.3%
02141 - CLSC Jonquière	94	94	8.20	-23.81	19.0%
15161 - CLSC La Rivière-du-Nord - Mirabel	95	93	8.88	-17.44	19.2%
08152 - CLSC Témiscaming	96	103	22.11	105.49	12.5%

1^{er} quintile (Plus vulnérable)
 2^e quintile
 3^e quintile
 4^e quintile
 5^e quintile (moins vulnérable)

CLSC	Rang défavorisation socioéconomique pondéré par la population d'enfants 0-17 ans (2006+2011)	Rang de défavorisation socioéconomique (2006+2011)	Proportion combinée décrochage + retard scolaire (2008-2015)	Densité décrochage + retard scolaire relativement à la moyenne provinciale (2008-2015)	Proportion d'aires de diffusion figurant dans le premier quintile de défavorisation socioéconomique (2011)
07142 - CLSC Hull	97	96	13.51	25.56	17.9%
12132 - CLSC Beauce-Sartigan	98	98	8.12	-24.52	24.1%
05161 - CLSC Val Saint-François	99	102	10.42	-3.20	12.5%
13114 - CLSC Chomedey	100	97	6.66	-38.10	24.1%
07151 - CLSC Vallée-de-la-Lièvre	101	100	11.16	3.74	12.3%
06321 - CLSC Saint-Louis-du-Pa	102	105	8.67	-19.46	12.7%
08141 - CLSC Vallée-de-l'Or	103	101	9.78	-9.12	15.3%
12131 - CLSC Robert-Cliche	104	108	7.79	-27.59	25.6%
16343 - CLSC Les Jardins-de-Napierville	105	107	8.75	-18.66	12.5%
17012 - CLSC Ungava	106	114	29.02	169.64	12.5%
08121 - CLSC Abitibi	107	109	9.46	-12.09	6.5%
08131 - CLSC Rouyn-Noranda	108	106	9.54	-11.35	17.6%
11211 - CLSC Îles-de-la-Madeleine	109	118	8.93	-16.97	10.5%
09121 - CLSC Les Escoumins	110	122	7.23	-32.81	9.1%
18011 - CLSC Territoire Cri	111	112	26.71	148.22	25.0%
01121 - CLSC Rivière-du-Loup	112	113	6.46	-39.95	11.3%
02151 - CLSC Saguenay	113	104	4.77	-55.69	11.0%
16122 - CLSC Saint-Jean-sur-Richelieu - Saint	114	99	9.57	-11.08	14.4%
03141 - CLSC Charlevoix-Ouest	115	124	6.53	-39.35	4.3%
01151 - CLSC Rimouski-Neigette	116	110	6.88	-36.02	17.2%
10014 - CLSC Chibougameau-Chapais	117	126	8.56	-20.50	5.6%
03111 - CLSC Portneuf	118	111	9.00	-16.38	13.6%
15131 - CLSC Les Pays-d'en-Haut	119	117	7.82	-27.33	11.8%
09123 - CLSC Manicouagan	120	115	12.23	13.67	15.3%
12111 - CLSC Lotbinière	121	121	9.90	-8.02	13.0%
09131 - CLSC Port-Cartier	122	135	7.53	-29.98	6.7%
10011 - CLSC Baie-James	123	141	15.31	42.28	0.0%
12114 - CLSC Bellechasse	124	123	8.64	-19.74	12.9%
06322 - CLSC Plateau-Mont-Roya	125	129	6.69	-37.82	4.3%
06211 - CLSC Côte-Saint-Luc	126	120	7.09	-34.11	18.8%
09141 - CLSC Sept-Îles	127	128	14.90	38.43	15.2%
03124 - CLSC Québec - Haute-Vi	128	137	5.94	-44.77	4.8%

1^{er} quintile (Plus vulnérable)
 2^e quintile
 3^e quintile
 4^e quintile
 5^e quintile (moins vulnérable)

CLSC	Rang défavorisation socioéconomique pondéré par la population d'enfants 0-17 ans (2006+2011)	Rang de défavorisation socioéconomique (2006+2011)	Proportion combinée décrochage + retard scolaire (2008-2015)	Densité décrochage + retard scolaire relativement à la moyenne provinciale (2008-2015)	Proportion d'aires de diffusion figurant dans le premier quintile de défavorisation socioéconomique (2011)
06225 - CLSC Métro	129	130	10.00	-7.08	37.2%
12115 - CLSC La Nouvelle-Beauce	130	133	6.78	-37.00	12.2%
16341 - CLSC Châteauguay-Mercier	131	116	8.83	-17.94	8.3%
16112 - CLSC Saint-Hubert	132	119	7.42	-31.02	7.9%
09151 - CLSC Minganie	133	150	19.30	79.34	27.3%
12113 - CLSC Desjardins	134	134	8.07	-24.97	6.2%
03134 - CLSC Orléans	135	146	7.57	-29.66	1.9%
03122 - CLSC Duberger-Les Saul	136	139	7.13	-33.79	6.3%
16111 - CLSC Brossard - Saint-Lambert	137	125	6.11	-43.23	8.3%
06112 - CLSC Pierrefonds	138	131	6.40	-40.56	10.9%
07143 - CLSC Gatineau	139	127	11.26	4.62	9.6%
06113 - CLSC Dollard-des-Ormea	140	144	5.29	-50.88	9.3%
13112 - CLSC Duvernay	141	140	5.99	-44.32	5.6%
15151 - CLSC Deux-Montagnes - Mirabel	142	132	6.37	-40.79	9.9%
03133 - CLSC Beauport	143	138	7.45	-30.80	7.0%
16121 - CLSC Chambly-Carignan-Marieville	144	142	7.69	-28.51	5.9%
03123 - CLSC Sainte-Foy - Sill	145	148	6.18	-42.59	9.4%
14122 - CLSC L'Assomption	146	136	6.30	-41.42	4.0%
03132 - CLSC Charlesbourg	147	145	6.74	-37.39	4.2%
07131 - CLSC Les Collines-de-l'Outaouais	148	158	9.08	-15.64	0.0%
07141 - CLSC Aylmer	149	153	8.66	-19.49	3.0%
14121 - CLSC Les Moulins	150	143	6.08	-43.46	4.9%
15171 - CLSC Thérèse-De Blainville	151	147	5.00	-53.53	4.6%
03131 - CLSC Loretteville - Va	152	149	7.98	-25.82	2.6%
06222 - CLSC Mont-Royal	153	159	8.09	-24.81	6.3%
13111 - CLSC Sainte-Rose-de-Laval	154	151	5.49	-48.97	1.5%
16342 - CLSC Saint-Constant - La Prairie	155	154	5.27	-51.05	2.0%
16311 - CLSC Vaudreuil-Soulanges	156	152	7.61	-29.29	2.7%
12112 - CLSC Les Chutes-de-la-Chaudière	157	157	5.39	-49.95	0.0%
16221 - CLSC Saint-Bruno - Beloeil - Saint-Hi	158	155	4.71	-56.23	0.6%
03121 - CLSC Laurentien	159	161	4.65	-56.81	0.9%
16213 - CLSC Lajemmerais	160	156	5.12	-52.42	1.0%
06111 - CLSC Lac Saint-Louis	161	160	5.22	-51.50	2.9%

1^{er} quintile (Plus vulnérable)
 2^e quintile
 3^e quintile
 4^e quintile
 5^e quintile (moins vulnérable)

CLSC	Rang défavorisation socioéconomique pondéré par la population d'enfants 0-17 ans (2006+2011)	Rang de défavorisation socioéconomique (2006+2011)	Proportion combinée décrochage + retard scolaire (2008-2015)	Densité décrochage + retard scolaire relativement à la moyenne provinciale (2008-2015)	Proportion d'aires de diffusion figurant dans le premier quintile de défavorisation socioéconomique (2011)
09111 - CLSC Caniapiscau	*		17.29	60.68	25.0%
09161 - CLSC Basse Côte-Nord	*		26.80	149.00	30.0%
09171 - CLSC Territoire Naskapi	*		49.79	362.64	ND
10012 - CLSC Matagami	*		8.97	-16.65	0.0%
10013 - CLSC Lebel-sur-Quévillon	*		3.54	-67.15	25.0%

1^{er} quintile (Plus vulnérable)
 2^e quintile
 3^e quintile
 4^e quintile
 5^e quintile (moins vulnérable)

* La compilation des indices nécessite des données pour chacun des indicateurs qui les composent. En présence de données manquantes, il devient impossible de compiler la valeur de l'indice global. C'est ce qui explique les données incomplètes pour les territoires de Caniapiscau, de Basse Côte-Nord, de Naskapi, de Matagami et de Lebel-sur-Quévillon.

Tableau 3. Données additionnelles relatives aux trois principaux indices de vulnérabilité.

CLSC	Retard scolaire moyenne pondérée (2012-2015)	Densité retard scolaire relativement à la moyenne provinciale (2012-2015)	Décrochage moyenne pondérée (2008-2012)	Densité décrochage relativement à la moyenne provinciale (2008-2012)
06422 - CLSC Montréal-Nord	9.35	29.46	26.55	34.37
06511 - CLSC Saint-Michel	9.97	38.05	23.60	19.43
06221 - CLSC Parc-Extension	8.50	17.79	29.21	47.87
06224 - CLSC Côte-des-Neiges	7.40	2.55	25.42	28.66
06512 - CLSC Saint-Léonard	6.26	-13.33	16.77	-15.14
06533 - CLSC Hochelaga-Maisonneuve	9.79	35.63	37.52	89.90
03126 - CLSC Limoilou-Vanier	16.22	124.61	30.71	55.43
06223 - CLSC Snowdon	8.22	13.83	23.41	18.48
06412 - CLSC Saint-Laurent	4.48	-38.01	18.09	-8.46
06314 - CLSC Pointe-Saint-Charles	11.53	59.73	37.75	91.08
06311 - CLSC Saint-Henri	8.21	13.66	26.41	33.67
06122 - CLSC Lasalle	5.25	-27.34	15.47	-21.69
16211 - CLSC Longueuil-Ouest	5.63	-22.02	25.14	27.25
11141 - CLSC Pabok	7.96	10.27	13.04	-33.98
06312 - CLSC Saint-Paul	6.95	-3.81	24.29	22.93
06411 - CLSC Bordeaux-Cartierville	5.40	-25.24	15.12	-23.49
04141 - CLSC Centre-de-la-Mauricie	11.12	53.96	16.05	-18.76
11121 - CLSC Denis-Riverin	14.42	99.71	21.87	10.68
04171 - CLSC Drummond	8.73	20.93	20.73	4.91
15111 - CLSC Antoine-Labelle	6.81	-5.67	22.52	13.96
06323 - CLSC Montréal - Centre-Sud	8.35	15.64	31.14	57.60
11133 - CLSC Murdochville	15.38	113.07	43.48	120.06
07121 - CLSC Des Forestiers	11.81	63.63	37.54	90.02
14111 - CLSC Matawinie	7.69	6.51	25.79	30.54
06431 - CLSC Villeray	5.25	-27.31	20.21	2.29
06531 - CLSC Rosemont	5.04	-30.14	19.56	-1.01

CLSC	Retard scolaire moyenne pondérée (2012-2015)	Densité retard scolaire relativement à la moyenne provinciale (2012-2015)	Décrochage moyenne pondérée (2008-2012)	Densité décrochage relativement à la moyenne provinciale (2008-2012)
04131 - CLSC Maskinongé	8.53	18.16	21.05	6.53
03125 - CLSC Québec - Basse-Ville	15.04	108.27	36.18	83.11
16321 - CLSC Valleyfield-Beauharnois	9.34	29.33	22.14	12.05
05171 - CLSC Asbestos	10.81	49.75	19.00	-3.86
09122 - CLSC Forestville	11.27	56.09	9.85	-50.15
04151 - CLSC Trois-Rivières	8.74	21.00	15.52	-21.47
14113 - CLSC Joliette	6.80	-5.78	18.75	-5.10
15141 - CLSC Argenteuil	6.81	-5.66	27.49	39.14
05151 - CLSC Sherbrooke	6.87	-4.83	16.34	-17.32
06421 - CLSC Ahuntsic	5.67	-21.47	15.98	-19.13
06313 - CLSC Verdun	4.69	-35.02	24.50	24.02
16231 - CLSC Bas Richelieu	8.91	23.35	17.42	-11.84
01181 - CLSC La Matapédia	9.18	27.13	10.80	-45.32
14114 - CLSC D'Autray	6.66	-7.73	23.14	17.11
06524 - CLSC Mercier-Est	7.09	-1.83	21.90	10.85
04121 - CLSC Mékinac	11.08	53.50	14.80	-25.09
16331 - CLSC Haut-Saint-Laurent	7.29	0.94	21.78	10.26
01131 - CLSC Témiscouata	8.91	23.45	13.41	-32.13
06532 - CLSC Mercier-Ouest	8.08	11.87	20.11	1.78
14112 - CLSC Montcalm	6.96	-3.59	27.14	37.37
01161 - CLSC La Mitis	7.62	5.58	17.81	-9.88
11111 - CLSC Avignon	6.66	-7.74	18.60	-5.85
17011 - CLSC Baie D'Hudson	7.58	4.96	78.84	299.06
05181 - CLSC Haut-Saint-François	11.49	59.20	17.55	-11.17
01171 - CLSC Matane	7.17	-0.70	15.74	-20.33
04152 - CLSC Cap-de-la-Madeleine	7.92	9.74	14.02	-29.03

CLSC	Retard scolaire	Densité retard	Décrochage	Densité décrochage
	moyenne pondérée (2012-2015)	scolaire relativement à la moyenne provinciale (2012-2015)	moyenne pondérée (2008-2012)	relativement à la moyenne provinciale (2008-2012)
11112 - CLSC Bonaventure	9.06	25.48	12.36	-37.46
04161 - CLSC Nicolet-Yamaska	10.67	47.74	16.91	-14.43
07111 - CLSC Pontiac	8.87	22.83	28.20	42.71
12151 - CLSC Montmagny	10.22	41.57	10.43	-47.23
12121 - CLSC Les Appalaches	9.68	34.00	13.81	-30.12
07152 - CLSC Petite-Nation	10.16	40.66	21.50	8.84
04111 - CLSC Haut-Saint-Mauricie	10.91	51.13	48.90	147.50
06121 - CLSC Lachine	4.41	-38.90	18.84	-4.63
06522 - CLSC Anjou	6.28	-13.09	19.47	-1.44
15121 - CLSC Les Laurentides	5.77	-20.09	28.05	41.96
11131 - CLSC Grande-Vallée	10.13	40.25	4.63	-76.57
01141 - CLSC Les Basques	5.54	-23.25	9.78	-50.52
06523 - CLSC Pointe-aux-Trembles	5.76	-20.20	18.95	-4.09
16223 - CLSC Acton	10.81	49.71	18.19	-7.92
08111 - CLSC Abitibi-Ouest	12.70	75.94	18.70	-5.34
04181 - CLSC Arthabaska	6.25	-13.50	13.92	-29.53
02121 - CLSC Maria-Chapdelaine	3.33	-53.91	14.25	-27.87
06324 - CLSC Montréal - Centre-Ville	8.78	21.63	22.31	12.91
05191 - CLSC Granit	6.96	-3.62	17.36	-12.14
12141 - CLSC Des Etchemins	8.42	16.56	14.36	-27.34
04122 - CLSC Des Chenaux	11.14	54.34	13.17	-33.34
04182 - CLSC De l'Érable	6.87	-4.92	11.21	-43.26
06432 - CLSC Petite Patrie	4.35	-39.75	20.40	3.25
05111 - CLSC Cowansville-Farnham	7.93	9.77	17.97	-9.04
02111 - CLSC Domaine-du-Roy	4.81	-33.43	14.58	-26.22
04162 - CLSC Bécancour	9.12	26.33	15.36	-22.25

CLSC	Retard scolaire moyenne pondérée (2012-2015)	Densité retard scolaire relativement à la moyenne provinciale (2012-2015)	Décrochage moyenne pondérée (2008-2012)	Densité décrochage relativement à la moyenne provinciale (2008-2012)
08151 - CLSC Ville-Marie	6.04	-16.36	13.40	-32.16
13113 - CLSC Pont-Viau	4.66	-35.40	21.58	9.21
11132 - CLSC Gaspé	6.64	-8.02	15.44	-21.85
16212 - CLSC Longueuil-Est	4.85	-32.86	16.60	-15.96
05131 - CLSC Memphrémagog	7.99	10.73	18.12	-8.28
12152 - CLSC L'Islet	8.87	22.88	8.01	-59.44
03142 - CLSC Charlevoix-Est	8.87	22.87	17.22	-12.83
05141 - CLSC Coaticook	8.66	19.88	15.90	-19.51
06521 - CLSC Rivière-des-Prair	6.08	-15.79	15.83	-19.89
16222 - CLSC Les Maskoutains	8.55	18.43	17.93	-9.23
05121 - CLSC Granby-Shefford-B	7.25	0.46	16.17	-18.16
02161 - CLSC Fjord	4.18	-42.06	11.53	-41.62
06212 - CLSC Notre-Dame-de-Grâ	5.49	-23.96	18.20	-7.86
02131 - CLSC Lac-Saint-Jean-Es	6.52	-9.77	11.18	-43.43
01111 - CLSC Kamouraska	6.31	-12.57	8.40	-57.47
02141 - CLSC Jonquière	7.18	-0.60	10.86	-45.05
15161 - CLSC La Rivière-du-Nord - Mirabel	4.22	-41.51	21.48	8.72
08152 - CLSC Témiscaming	5.97	-17.36	56.63	186.64
07142 - CLSC Hull	9.63	33.31	23.15	17.19
12132 - CLSC Beauce-Sartigan	6.40	-11.41	12.87	-34.88
05161 - CLSC Val Saint-François	7.69	6.51	17.11	-13.41
13114 - CLSC Chomedey	3.95	-45.32	14.42	-27.04
07151 - CLSC Vallée-de-la-Lièvre	8.11	12.36	19.41	-1.78
06321 - CLSC Saint-Louis-du-Pa	4.33	-40.07	22.54	14.09
08141 - CLSC Vallée-de-l'Or	3.94	-45.39	26.01	31.64
12131 - CLSC Robert-Cliche	5.93	-17.92	13.47	-31.82

CLSC	Retard scolaire	Densité retard	Décrochage	Densité décrochage
	moyenne pondérée (2012-2015)	scolaire relativement à la moyenne provinciale (2012-2015)	moyenne pondérée (2008-2012)	relativement à la moyenne provinciale (2008-2012)
16343 - CLSC Les Jardins-de-Napierville	4.76	-34.14	19.40	-1.81
17012 - CLSC Ungava	6.30	-12.73	77.72	293.37
08121 - CLSC Abitibi	6.91	-4.36	16.20	-18.01
08131 - CLSC Rouyn-Noranda	7.43	2.86	14.99	-24.15
11211 - CLSC Îles-de-la-Madeleine	7.26	0.55	12.57	-36.38
09121 - CLSC Les Escoumins	4.30	-40.41	16.00	-19.02
18011 - CLSC Territoire Cri	9.80	35.76	76.86	289.04
01121 - CLSC Rivière-du-Loup	5.62	-22.19	8.74	-55.78
02151 - CLSC Saguenay	3.09	-57.21	9.04	-54.25
16122 - CLSC Saint-Jean-sur-Richelieu - Saint	6.23	-13.72	17.77	-10.06
03141 - CLSC Charlevoix-Ouest	5.98	-17.12	8.07	-59.15
01151 - CLSC Rimouski-Neigette	5.57	-22.89	10.34	-47.65
10014 - CLSC Chibougameau-Chapais	6.75	-6.54	13.31	-32.65
03111 - CLSC Portneuf	7.93	9.76	12.12	-38.64
15131 - CLSC Les Pays-d'en-Haut	4.24	-41.28	16.57	-16.12
09123 - CLSC Manicouagan	7.51	3.95	23.46	18.74
12111 - CLSC Lotbinière	7.47	3.50	16.95	-14.22
09131 - CLSC Port-Cartier	5.51	-23.66	12.95	-34.45
10011 - CLSC Baie-James	11.66	61.44	28.26	43.04
12114 - CLSC Bellechasse	8.33	15.39	9.52	-51.80
06322 - CLSC Plateau-Mont-Roya	3.33	-53.93	19.25	-2.57
06211 - CLSC Côte-Saint-Luc	3.44	-52.36	16.37	-17.14
09141 - CLSC Sept-Îles	10.57	46.39	27.30	38.20
03124 - CLSC Québec - Haute-Vi	3.73	-48.36	12.08	-38.86
06225 - CLSC Métro	3.28	-54.59	24.21	22.55
12115 - CLSC La Nouvelle-Beauce	5.48	-24.17	10.33	-47.74

CLSC	Retard scolaire	Densité retard	Décrochage	Densité décrochage
	moyenne pondérée (2012-2015)	scolaire relativement à la moyenne provinciale (2012-2015)	moyenne pondérée (2008-2012)	relativement à la moyenne provinciale (2008-2012)
16341 - CLSC Châteauguay-Mercier	5.67	-21.41	17.02	-13.84
16112 - CLSC Saint-Hubert	4.63	-35.83	13.91	-29.60
09151 - CLSC Minganie	13.21	83.01	38.85	96.63
12113 - CLSC Desjardins	5.61	-22.34	13.69	-30.71
03134 - CLSC Orléans	6.06	-16.03	12.05	-38.99
03122 - CLSC Duberger-Les Saules	5.41	-25.02	11.56	-41.47
16111 - CLSC Brossard - Saint-Lambert	3.94	-45.44	11.48	-41.88
06112 - CLSC Pierrefonds	4.36	-39.57	10.92	-44.71
07143 - CLSC Gatineau	7.23	0.09	20.08	1.63
06113 - CLSC Dollard-des-Ormea	3.39	-53.07	8.89	-55.01
13112 - CLSC Duvernay	3.36	-53.52	12.93	-34.57
15151 - CLSC Deux-Montagnes - Mirabel	2.62	-63.69	16.22	-17.89
03133 - CLSC Beauport	5.83	-19.26	11.43	-42.17
16121 - CLSC Chambly-Carignan-Marieville	4.11	-43.12	17.88	-9.49
03123 - CLSC Sainte-Foy - Sill	4.80	-33.50	9.02	-54.34
14122 - CLSC L'Assomption	4.18	-42.13	11.22	-43.21
03132 - CLSC Charlesbourg	5.06	-29.92	11.71	-40.71
07131 - CLSC Les Collines-de-l'Outaouais	4.79	-33.67	21.47	8.64
07141 - CLSC Aylmer	5.02	-30.47	21.13	6.93
14121 - CLSC Les Moulins	3.64	-49.54	13.28	-32.78
15171 - CLSC Thérèse-De Blainville	2.59	-64.08	9.97	-49.53
03131 - CLSC Loretteville - Va	6.07	-15.88	13.80	-30.15
06222 - CLSC Mont-Royal	3.44	-52.30	19.53	-1.17
13111 - CLSC Sainte-Rose-de-Laval	3.40	-52.96	10.90	-44.85
16342 - CLSC Saint-Constant - La Prairie	3.58	-50.41	9.73	-50.76
16311 - CLSC Vaudreuil-Soulanges	5.54	-23.25	13.55	-31.40

CLSC	Densité retard scolaire			
	Retard scolaire moyenne pondérée (2012-2015)	relativement à la moyenne provinciale (2012-2015)	Décrochage moyenne pondérée (2008-2012)	Densité décrochage relativement à la moyenne provinciale (2008-2012)
12112 - CLSC Les Chutes-de-la-Chaudière	4.29	-40.57	8.50	-56.96
16221 - CLSC Saint-Bruno - Beloeil - Saint-Hi	2.76	-61.77	9.42	-52.32
03121 - CLSC Laurentien	4.31	-40.33	5.27	-73.32
16213 - CLSC Lajemmerais	3.62	-49.87	8.84	-55.27
06111 - CLSC Lac Saint-Louis	2.68	-62.90	9.50	-51.93
09111 - CLSC Caniapiscau	10.23	41.71	38.07	92.68
09161 - CLSC Basse Côte-Nord	19.73	173.20	44.00	122.70
09171 - CLSC Territoire Naskapi	32.88	355.33	77.53	292.40
10012 - CLSC Matagami	5.28	-26.81	25.45	28.84
10013 - CLSC Lebel-sur-Quévillon	2.67	-63.07	6.25	-68.37

Tableau 4. Informations complémentaires permettant de contextualiser les données propres aux trois principaux indices de vulnérabilité.

CLSC	Population moyenne enfants 0-17 ans (2003-2013)	Enfants 0-17 ans / km ²	Superficie Km ²	# Arrêts autobus	# Arrêts autobus / km ²	Proportion population immigrante récente (1996-2006)	Proportion population immigrante (1996-2006)	Densité immigration relativement à la moyenne provinciale (1996-2006)
06422 - CLSC Montréal-Nord	18206.09	1461.16	12.46	347	27.9	6	27.40	233.71
06511 - CLSC Saint-Michel	12826.73	1397.25	9.18	223	24.3	8.7	43.70	432.22
06221 - CLSC Parc-Extension	6739.91	4109.70	1.64	56	34.2	18.8	61.40	647.79
06224 - CLSC Côte-des-Neiges	9575.45	1606.62	5.96	131	22.0	18.1	49.00	496.77
06512 - CLSC Saint-Léonard	15190.45	1123.55	13.52	306	22.6	6.3	38.50	368.89
06533 - CLSC Hochelaga-Maisonneuve	6771.27	790.11	8.57	195	22.7	4.1	10.80	31.53
03126 - CLSC Limoilou-Vanier	7550.91	444.96	16.97	381	22.5	1.9	4.70	-42.76
06223 - CLSC Snowdon	7668.73	1417.51	5.41	130	24.0	19.2	56.40	586.90
06412 - CLSC Saint-Laurent	18355.27	435.58	42.14	744	17.7	12.2	48.50	490.68
06314 - CLSC Pointe-Saint-Charles	2716.45	446.05	6.09	85	14.0	5.1	15.50	88.77
06311 - CLSC Saint-Henri	4989.27	321.68	15.51	206	13.3	5.7	24.90	203.26
06122 - CLSC Lasalle	13861.18	552.02	25.11	471	18.8	4.7	25.70	213.00
16211 - CLSC Longueuil-Ouest	10531.18	667.80	15.77	438	27.8	3	11.20	36.40
11141 - CLSC Pabok	2777.55	0.22	12424.7	0	0.0	0.1	0.50	-93.91
06312 - CLSC Saint-Paul	5153.27	902.50	5.71	129	22.6	4.3	17.60	114.35
06411 - CLSC Bordeaux-Cartierville	10661.55	808.92	13.18	271	20.6	11.2	46.30	463.89
04141 - CLSC Centre-de-la-Mauricie	10420.55	7.17	1452.89	129	0.1	0.1	0.80	-90.26
11121 - CLSC Denis-Riverin	1912.45	0.17	11188.9	0	0.0	0.1	0.40	-95.13
04171 - CLSC Drummond	19673.09	12.10	1626.09	159	0.1	0.6	2.10	-74.42
15111 - CLSC Antoine-Labelle	6095.00	0.37	16282.8	0	0.0	0.2	1.10	-86.60
06323 - CLSC Montréal - Centre-Sud	3810.45	873.96	4.36	176	40.4	5.2	16.30	98.52
11133 - CLSC Murdochville	147.82	2.30	64.32	0	0.0	0.4	2.50	-69.55
07121 - CLSC Des Forestiers	3847.82	0.27	14155.6	0	0.0	0.3	1.40	-82.95
14111 - CLSC Matawinie	8794.91	0.84	10461.1	14	0.0	0.3	2.90	-64.68
06431 - CLSC Villeray	9362.91	1605.99	5.83	213	36.6	7.1	28.90	251.97
06531 - CLSC Rosemont	12683.55	1188.71	10.67	292	27.4	4.8	18.00	119.22

CLSC	Population moyenne enfants 0-17 ans (2003-2013)	Enfants 0-17 ans / km ²	Superficie Km ²	# Arrêts autobus	# Arrêts autobus / km ²	Proportion population immigrante récente (1996-2006)	Proportion population immigrante (1996-2006)	Densité immigration relativement à la moyenne provinciale (1996-2006)
04131 - CLSC Maskinongé	3824.55	1.89	2025.34	0	0.0	0.1	1.00	-87.82
03125 - CLSC Québec - Basse-Ville	2685.82	256.77	10.46	211	20.2	1.9	5.00	-39.10
16321 - CLSC Valleyfield-Beauharnois	10340.91	24.07	429.7	227	0.5	0.2	1.60	-80.51
05171 - CLSC Asbestos	2706.91	3.42	792.45	0	0.0	0.1	1.40	-82.95
09122 - CLSC Forestville	1063.82	0.08	13087.8	0	0.0	0	0.40	-95.13
04151 - CLSC Trois-Rivières	14705.82	47.58	309.07	99	0.3	0.6	2.20	-73.21
14113 - CLSC Joliette	11263.82	26.54	424.47	81	0.2	0.4	1.60	-80.51
15141 - CLSC Argenteuil	5774.64	4.31	1339.45	0	0.0	0.2	2.90	-64.68
05151 - CLSC Sherbrooke	29740.64	81.14	366.53	1474	4.0	1.8	5.10	-37.89
06421 - CLSC Ahuntsic	13513.27	900.28	15.01	411	27.4	6.9	25.60	211.78
06313 - CLSC Verdun	10569.27	470.37	22.47	250	11.1	5.5	15.00	82.69
16231 - CLSC Bas Richelieu	8143.55	12.76	638.19	89	0.1	0.1	1.70	-79.30
01181 - CLSC La Matapédia	3664.18	0.68	5425.47	0	0.0	0.1	0.30	-96.35
14114 - CLSC D'Autray	8191.73	6.05	1353.43	54	0.0	0.2	1.70	-79.30
06524 - CLSC Mercier-Est	7478.45	840.28	8.9	178	20.0	1.9	9.70	18.14
04121 - CLSC Mékinac	1907.09	0.34	5570.24	0	0.0	0.1	0.80	-90.26
16331 - CLSC Haut-Saint-Laurent	5295.82	4.08	1299.39	16	0.0	0.3	4.80	-41.54
01131 - CLSC Témiscouata	3950.18	0.98	4045.03	0	0.0	0.1	0.90	-89.04
06532 - CLSC Mercier-Ouest	6171.36	423.28	14.58	251	17.2	3.8	17.80	116.79
14112 - CLSC Montcalm	9963.82	13.91	716.23	4	0.0	0.1	1.60	-80.51
01161 - CLSC La Mitis	3566.55	1.10	3242.85	0	0.0	0.1	0.40	-95.13
11111 - CLSC Avignon	3043.73	0.80	3789.06	0	0.0	0.2	1.30	-84.17
17011 - CLSC Baie D'Hudson	2738.73	0.02	165573	0	0.0	0	0.80	-90.26
05181 - CLSC Haut-Saint-François	4644.18	2.02	2303.93	1	0.0	0.3	2.00	-75.64
01171 - CLSC Matane	3566.36	0.65	5503.18	0	0.0	0.2	0.60	-92.69
04152 - CLSC Cap-de-la-Madeleine	8499.45	64.98	130.8	67	0.5	0.3	1.10	-86.60

CLSC	Population moyenne enfants 0-17 ans (2003-2013)	Enfants 0-17 ans / km ²	Superficie Km ²	# Arrêts autobus	# Arrêts autobus / km ²	Proportion population immigrante récente (1996-2006)	Proportion population immigrante (1996-2006)	Densité immigration relativement à la moyenne provinciale (1996-2006)
11112 - CLSC Bonaventure	3089.91	0.55	5615.48	0	0.0	0.2	0.70	-91.47
04161 - CLSC Nicolet-Yamaska	4493.18	3.78	1188.81	0	0.0	0.3	1.90	-76.86
07111 - CLSC Pontiac	4157.00	0.28	14629.4	0	0.0	0.2	2.60	-68.33
12151 - CLSC Montmagny	4034.73	1.96	2057.98	0	0.0	0.1	0.60	-92.69
12121 - CLSC Les Appalaches	7197.00	3.62	1987.1	0	0.0	0.3	1.30	-84.17
07152 - CLSC Petite-Nation	2691.64	1.19	2257.31	0	0.0	0.1	1.90	-76.86
04111 - CLSC Haut-Saint-Mauricie	3393.82	0.11	29586.7	0	0.0	0.1	0.70	-91.47
06121 - CLSC Lachine	11468.27	221.18	51.85	523	10.1	3.3	15.90	93.65
06522 - CLSC Anjou	7543.91	541.56	13.93	304	21.8	4.4	19.00	131.40
15121 - CLSC Les Laurentides	7670.00	2.86	2678.98	0	0.0	0.6	3.80	-53.72
11131 - CLSC Grande-Vallée	335.27	0.16	2032.48	0	0.0	0	0.00	-100.00
01141 - CLSC Les Basques	1509.45	0.95	1583.78	0	0.0	0.2	0.70	-91.47
06523 - CLSC Pointe-aux-Trembles	9957.45	266.81	37.32	484	13.0	0.9	5.80	-29.36
16223 - CLSC Acton	3249.91	5.58	582.53	0	0.0	0.2	2.00	-75.64
08111 - CLSC Abitibi-Ouest	4358.45	1.20	3625.75	0	0.0	0.1	0.60	-92.69
04181 - CLSC Arthabaska	13908.00	7.28	1910.34	0	0.0	0.6	1.90	-76.86
02121 - CLSC Maria-Chapdelaine	5158.00	0.13	38623.9	0	0.0	0.2	0.50	-93.91
06324 - CLSC Montréal - Centre-Ville	633.00	239.77	2.64	112	42.4	8.6	35.40	331.14
05191 - CLSC Granit	4372.55	1.55	2829.28	0	0.0	0.3	1.50	-81.73
12141 - CLSC Des Etchemins	3228.36	1.77	1822.7	0	0.0	0.2	1.10	-86.60
04122 - CLSC Des Chenaux	2128.73	2.64	805.33	0	0.0	0.3	1.70	-79.30
04182 - CLSC De l'Érable	4699.64	3.61	1301.98	0	0.0	0.3	1.40	-82.95
06432 - CLSC Petite Patrie	6251.55	1373.97	4.55	161	35.4	5.2	20.00	143.58
05111 - CLSC Cowansville-Farnham	10015.73	5.73	1748.27	0	0.0	0.4	4.60	-43.98
02111 - CLSC Domaine-du-Roy	6283.73	0.33	19286.7	0	0.0	0.1	0.50	-93.91
04162 - CLSC Bécancour	3828.45	3.10	1233.57	6	0.0	0.4	1.80	-78.08

CLSC	Population moyenne enfants 0-17 ans (2003-2013)	Enfants 0-17 ans / km ²	Superficie Km ²	# Arrêts autobus	# Arrêts autobus / km ²	Proportion population immigrante récente (1996-2006)	Proportion population immigrante (1996-2006)	Densité immigration relativement à la moyenne provinciale (1996-2006)
08151 - CLSC Ville-Marie	2980.55	0.16	18326.4	0	0.0	0.4	1.80	-78.08
13113 - CLSC Pont-Viau	15440.00	570.37	27.07	1102	40.7	1.8	15.00	82.69
11132 - CLSC Gaspé	2675.91	0.30	8999.62	0	0.0	0.1	0.70	-91.47
16212 - CLSC Longueuil-Est	13118.27	377.40	34.76	505	14.5	2.4	9.50	15.70
05131 - CLSC Memphrémagog	8515.36	5.89	1445.84	59	0.0	0.5	4.50	-45.19
12152 - CLSC L'Islet	3393.91	1.38	2456.81	0	0.0	0.2	0.50	-93.91
03142 - CLSC Charlevoix-Est	2725.91	0.92	2973.39	0	0.0	0.3	1.10	-86.60
05141 - CLSC Coaticook	4290.18	3.18	1351.17	0	0.0	0.3	3.00	-63.46
06521 - CLSC Rivière-des-Prair	12357.45	441.50	27.99	267	9.5	1.9	30.10	266.59
16222 - CLSC Les Maskoutains	16457.64	12.54	1312.76	240	0.2	0.6	2.10	-74.42
05121 - CLSC Granby-Shefford-B	18955.36	22.43	845.16	73	0.1	0.7	2.60	-68.33
02161 - CLSC Fjord	4348.64	1.64	2646.01	60	0.0	0.2	0.70	-91.47
06212 - CLSC Notre-Dame-de-Grâ	13448.64	1342.18	10.02	306	30.5	9.2	35.20	328.70
02131 - CLSC Lac-Saint-Jean-Es	10169.36	3.08	3299.49	0	0.0	0.2	0.60	-92.69
01111 - CLSC Kamouraska	4012.91	1.31	3062.04	0	0.0	0.2	0.80	-90.26
02141 - CLSC Jonquière	12271.36	4.90	2506.43	79	0.0	0.2	0.80	-90.26
15161 - CLSC La Rivière-du-Nord - Mirabel	28975.91	44.70	648.16	390	0.6	0.4	2.30	-71.99
08152 - CLSC Témiscaming	706.45	0.78	909.29	0	0.0	0.5	1.70	-79.30
07142 - CLSC Hull	12688.82	307.01	41.33	524	12.7	3.7	11.40	38.84
12132 - CLSC Beauce-Sartigan	10532.91	5.33	1976.98	0	0.0	0.2	0.90	-89.04
05161 - CLSC Val Saint-François	6211.64	4.35	1427.08	0	0.0	0.2	1.70	-79.30
13114 - CLSC Chomedey	24259.00	443.01	54.76	1595	29.1	3	27.40	233.71
07151 - CLSC Vallée-de-la-Lièvre	8184.73	5.43	1508.28	181	0.1	0.2	1.40	-82.95
06321 - CLSC Saint-Louis-du-Pa	5318.64	1550.62	3.43	124	36.2	5.8	29.60	260.50
08141 - CLSC Vallée-de-l'Or	9469.64	0.35	27324.6	0	0.0	0.1	1.40	-82.95
12131 - CLSC Robert-Cliche	3957.55	4.68	845.46	16	0.0	0.3	1.10	-86.60

CLSC	Population moyenne enfants 0-17 ans (2003-2013)	Enfants 0-17 ans / km ²	Superficie Km ²	# Arrêts autobus	# Arrêts autobus / km ²	Proportion population immigrante récente (1996-2006)	Proportion population immigrante (1996-2006)	Densité immigration relativement à la moyenne provinciale (1996-2006)
16343 - CLSC Les Jardins-de-Napierville	5559.82	6.90	805.4	0	0.0	0.3	3.90	-52.50
17012 - CLSC Ungava	2008.73	0.01	364993	0	0.0	0.1	1.10	-86.60
08121 - CLSC Abitibi	5365.64	0.68	7925.84	0	0.0	0.1	0.70	-91.47
08131 - CLSC Rouyn-Noranda	8404.91	1.30	6481.52	77	0.0	0.2	1.30	-84.17
11211 - CLSC Îles-de-la-Madeleine	2178.82	0.06	33983.5	0	0.0	0.1	0.60	-92.69
09121 - CLSC Les Escoumins	1133.91	0.73	1551.36	0	0.0	0.2	0.80	-90.26
18011 - CLSC Territoire Cri	5807.00	1.04	5608.74	0	0.0	0.1	0.60	-92.69
01121 - CLSC Rivière-du-Loup	6127.09	3.44	1779.96	0	0.0	0.1	0.50	-93.91
02151 - CLSC Saguenay	14068.91	0.35	40170.5	120	0.0	0.3	1.10	-86.60
16122 - CLSC Saint-Jean-sur-Richelieu - Saint	23249.55	25.09	926.58	20	0.0	0.4	3.20	-61.03
03141 - CLSC Charlevoix-Ouest	2099.82	0.49	4307.58	0	0.0	0.1	0.70	-91.47
01151 - CLSC Rimouski-Neigette	9517.55	2.55	3728.99	0	0.0	0.3	1.20	-85.39
10014 - CLSC Chibougameau-Chapais	2154.45	1.95	1102.79	0	0.0	0.2	1.10	-86.60
03111 - CLSC Portneuf	8687.55	2.10	4144.5	0	0.0	0.2	0.90	-89.04
15131 - CLSC Les Pays-d'en-Haut	5717.36	7.78	735.3	0	0.0	0.9	5.70	-30.58
09123 - CLSC Manicouagan	6551.09	0.15	43321.1	0	0.0	0.2	0.70	-91.47
12111 - CLSC Lotbinière	6065.00	3.46	1753.15	0	0.0	0.2	1.10	-86.60
09131 - CLSC Port-Cartier	1510.45	0.04	33645.2	0	0.0	0.1	1.30	-84.17
10011 - CLSC Baie-James	277.09	0.00	315901	0	0.0	0.4	1.40	-82.95
12114 - CLSC Bellechasse	6868.27	3.79	1809.86	0	0.0	0.2	0.80	-90.26
06322 - CLSC Plateau-Mont-Roya	5718.73	1251.36	4.57	202	44.2	5.4	14.30	74.16
06211 - CLSC Côte-Saint-Luc	9521.55	994.94	9.57	183	19.1	7.4	41.80	409.08
09141 - CLSC Sept-Îles	6120.91	1.01	6032.28	0	0.0	0.1	1.30	-84.17
03124 - CLSC Québec - Haute-Vi	2994.82	501.64	5.97	166	27.8	2.1	6.70	-18.40
06225 - CLSC Métro	6442.91	679.63	9.48	263	27.7	11.8	35.80	336.01
12115 - CLSC La Nouvelle-Beauce	5934.45	7.38	804.5	0	0.0	0.1	0.60	-92.69

CLSC	Population moyenne enfants 0-17 ans (2003-2013)	Enfants 0-17 ans / km ²	Superficie Km ²	# Arrêts autobus	# Arrêts autobus / km ²	Proportion population immigrante récente (1996-2006)	Proportion population immigrante (1996-2006)	Densité immigration relativement à la moyenne provinciale (1996-2006)
16341 - CLSC Châteauguay-Mercier	17223.73	47.43	363.15	334	0.9	0.5	7.10	-13.53
16112 - CLSC Saint-Hubert	16682.27	251.24	66.4	728	11.0	1.2	9.40	14.48
09151 - CLSC Minganie	1423.73	0.01	161737	0	0.0	0.1	0.30	-96.35
12113 - CLSC Desjardins	9225.18	60.97	151.3	689	4.6	0.3	1.20	-85.39
03134 - CLSC Orléans	5914.55	1.06	5590.28	78	0.0	0.3	1.40	-82.95
03122 - CLSC Duberger-Les Saules	7305.55	193.37	37.78	469	12.4	0.9	2.80	-65.90
16111 - CLSC Brossard - Saint-Lambert	22415.64	329.45	68.04	947	13.9	4	23.40	184.99
06112 - CLSC Pierrefonds	19994.18	284.17	70.36	349	5.0	3.9	25.40	209.35
07143 - CLSC Gatineau	24499.45	154.28	158.8	753	4.7	1	5.10	-37.89
06113 - CLSC Dollard-des-Ormea	10937.09	724.31	15.1	195	12.9	4.2	35.10	327.48
13112 - CLSC Duvernay	12498.64	120.50	103.72	1205	11.6	1	12.80	55.89
15151 - CLSC Deux-Montagnes - Mirabel	24447.27	40.15	608.93	559	0.9	0.5	3.10	-62.25
03133 - CLSC Beauport	15712.91	80.89	194.26	569	2.9	0.4	1.70	-79.30
16121 - CLSC Chambly-Carignan-Marieville	14178.18	34.46	411.49	320	0.8	0.4	2.90	-64.68
03123 - CLSC Sainte-Foy - Sill	10451.64	232.83	44.89	692	15.4	2.5	7.20	-12.31
14122 - CLSC L'Assomption	25173.27	88.20	285.4	1456	5.1	0.3	2.50	-69.55
03132 - CLSC Charlesbourg	18508.00	7.02	2635.26	757	0.3	0.6	2.30	-71.99
07131 - CLSC Les Collines-de-l'Outaouais	7760.00	6.39	1214.51	43	0.0	0.5	4.80	-41.54
07141 - CLSC Aylmer	11948.55	119.26	100.19	409	4.1	1	8.70	5.96
14121 - CLSC Les Moulins	34252.64	128.70	266.15	1059	4.0	0.3	2.90	-64.68
15171 - CLSC Thérèse-De Blainville	37095.00	175.20	211.73	807	3.8	0.6	5.00	-39.10
03131 - CLSC Loretteville - Va	20962.00	25.85	811.06	671	0.8	0.3	2.00	-75.64
06222 - CLSC Mont-Royal	10450.55	890.92	11.73	230	19.6	4.9	28.20	243.45
13111 - CLSC Sainte-Rose-de-Laval	29743.36	365.40	81.4	1734	21.3	1	10.10	23.01
16342 - CLSC Saint-Constant - La Prairie	23922.09	96.41	248.12	606	2.4	0.6	4.70	-42.76
16311 - CLSC Vaudreuil-Soulanges	31048.27	30.33	1023.85	1028	1.0	0.7	6.80	-17.18

CLSC	Population moyenne enfants 0-17 ans (2003-2013)	Enfants 0-17 ans / km ²	Superficie Km ²	# Arrêts autobus	# Arrêts autobus / km ²	Proportion population immigrante récente (1996-2006)	Proportion population immigrante (1996-2006)	Densité immigration relativement à la moyenne provinciale (1996-2006)
12112 - CLSC Les Chutes-de-la-Chaudière	20415.27	44.74	456.34	1105	2.4	0.2	1.40	-82.95
16221 - CLSC Saint-Bruno - Beloeil - Saint-Hi	23562.36	42.43	555.36	759	1.4	0.5	4.70	-42.76
03121 - CLSC Laurentien	13329.45	75.87	175.69	650	3.7	0.5	2.60	-68.33
16213 - CLSC Lajemmerais	26109.36	53.57	487.35	918	1.9	0.4	3.00	-63.46
06111 - CLSC Lac Saint-Louis	17921.55	168.17	106.57	540	5.1	2.5	21.90	166.72
09111 - CLSC Caniapiscau	899.27	0.01	81050.1	0	0.0	0.2	1.70	-79.30
09161 - CLSC Basse Côte-Nord	1258.45	0.03	41102.1	0	0.0	0.1	0.40	-95.13
09171 - CLSC Territoire Naskapi	237.64	0.72	331.71	0	0.0	0	0.00	-100.00
10012 - CLSC Matagami	366.36	0.04	9180.95	0	0.0	0.2	0.70	-91.47
10013 - CLSC Lebel-sur-Quévillon	565.45	0.03	17430.4	0	0.0	0.1	0.90	-89.04

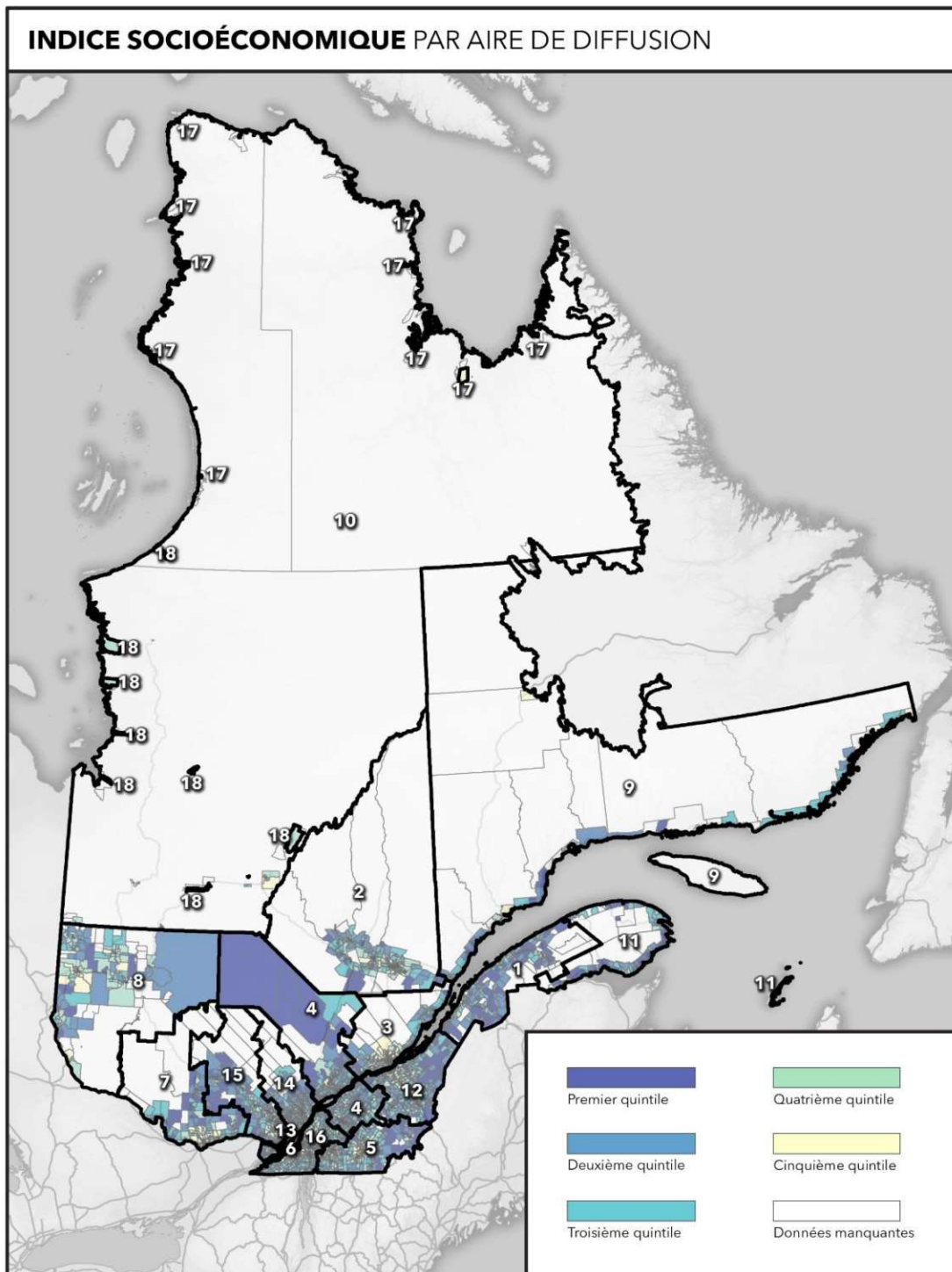
CONCLUSION

Il apparaît essentiel de rappeler que les analyses réalisées dans le cadre du présent projet, de même que les données qui en découlent, se veulent des outils d'aide à la décision et non des conclusions en soi quant à l'implantation des futurs centres de pédiatrie sociale en communauté au Québec. Les auteurs de ce rapport insistent sur l'importance de contextualiser les données. En outre, il apparaît essentiel de préciser que l'interprétation de l'indice de défavorisation socioéconomique, pondérée par le nombre d'enfants, sur lequel s'appuie le classement en ordre décroissant de vulnérabilité des territoires de CLSC (tableau 2) doit être nuancée. À titre d'exemple, certains territoires de CLSC pour lesquels, à première vue, la vulnérabilité n'est pas saillante, comportent en fait un pourcentage important d'aires de diffusion qui elles, se classent parmi les plus vulnérables de la province. C'est dire qu'au sein de ces territoires, il semble exister des quartiers spécifiques où la vulnérabilité socioéconomique des familles est considérable. On peut penser qu'il s'agit de ce que l'on qualifie communément de « poches de pauvreté ». Les analyses agrégées à l'échelle du territoire de CLSC, parce qu'elles reposent sur une unité géographique sensiblement large, ne permettent pas nécessairement de capter de telles nuances.

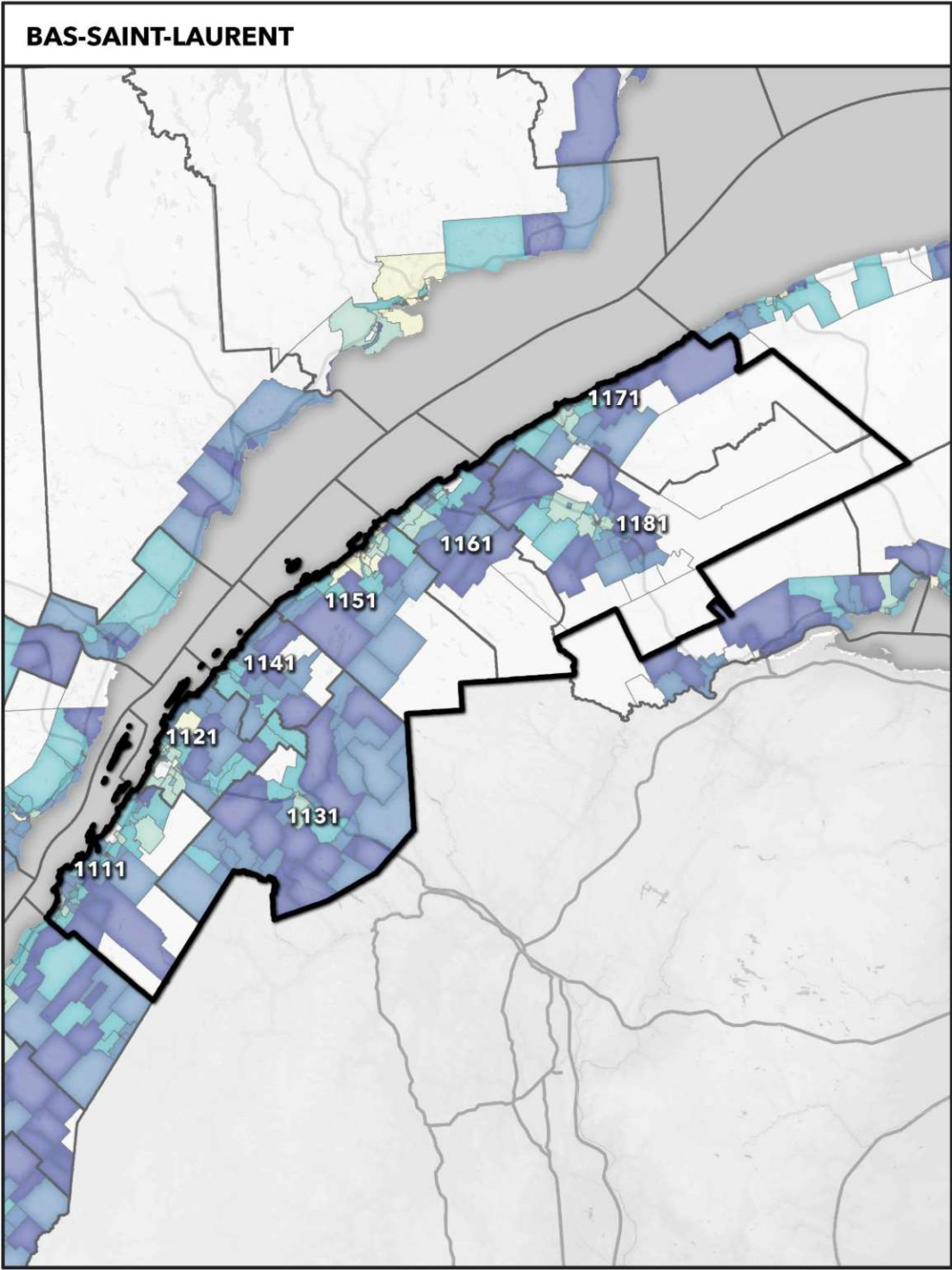
Les indices compilés dans le cadre de ce projet, de même que les données complémentaires qui y sont examinées constituent néanmoins des outils pertinents pour amorcer le processus de décision entourant l'implantation des nouveaux centres de pédiatrie sociale en communauté. En outre, il apparaît pertinent de réitérer l'importance de considérer d'autres facteurs susceptibles d'influencer la démarche d'implantation des nouveaux centres de pédiatrie sociale en communauté, mais aussi, leur portée éventuelle sur les familles et les enfants à qui s'adressent ces services. Mentionnons notamment : la mobilisation de la communauté et l'identification de leaders, les effectifs disponibles, ainsi que la cohérence dans les services existants, lesquels sont tous des facteurs d'emblée reconnus par le comité de coordination. De l'avis des auteurs du présent rapport, deux autres facteurs méritent aussi une attention particulière soit l'accès aux services existants et l'opportunité d'établir de nouveaux partenariats à la fois dans le réseau de la santé et des services sociaux, dans le réseau de l'éducation, mais aussi, auprès d'organismes communautaires. Les auteurs sont d'avis qu'ensemble, ces facteurs contribueront au succès de cette initiative.

ANNEXES

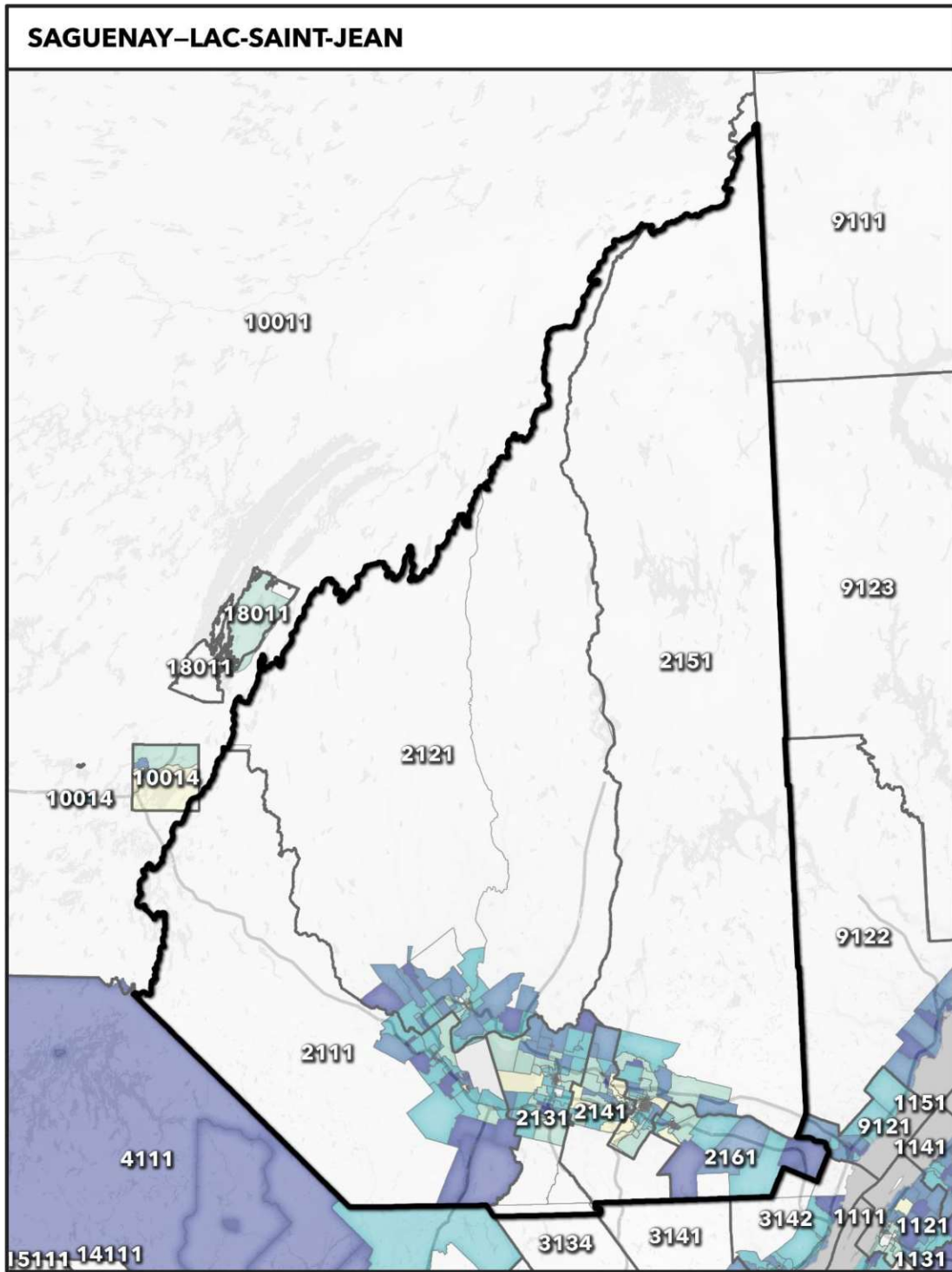
Représentations graphiques de défavorisation socioéconomique par aire de diffusion.

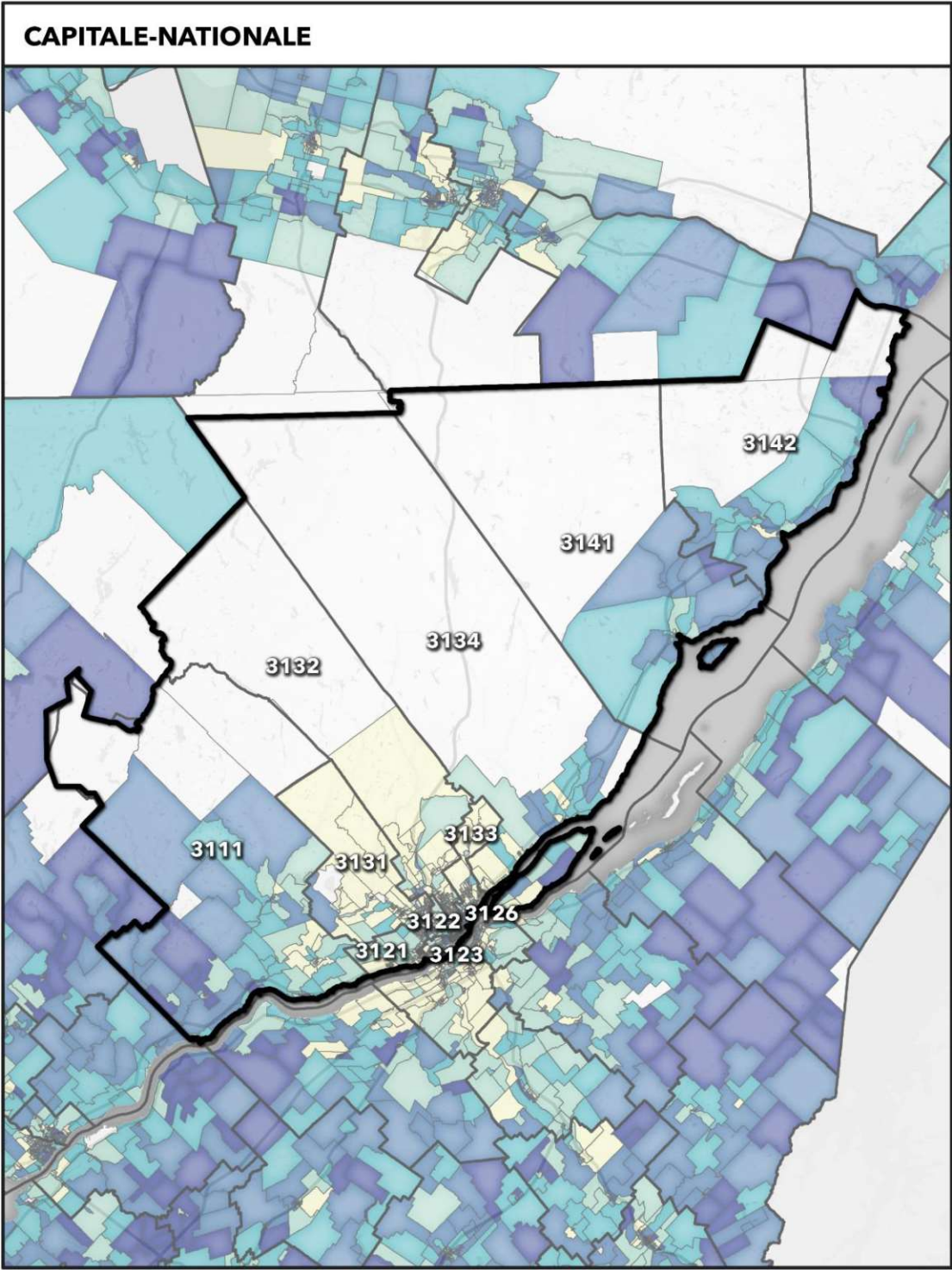


Région 01-Bas St-Laurent

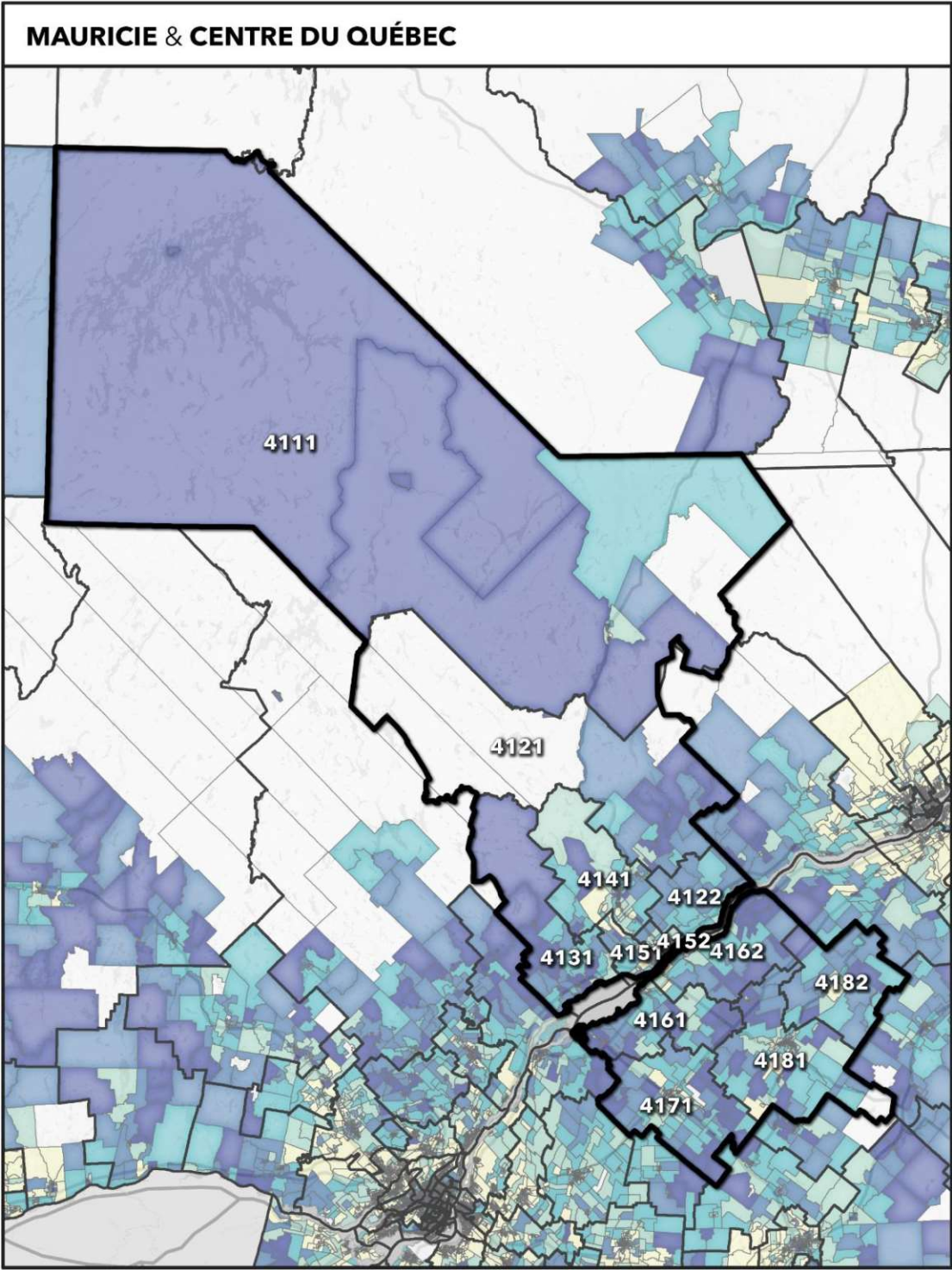


Région 02-Saguenay-Lac-St-Jean

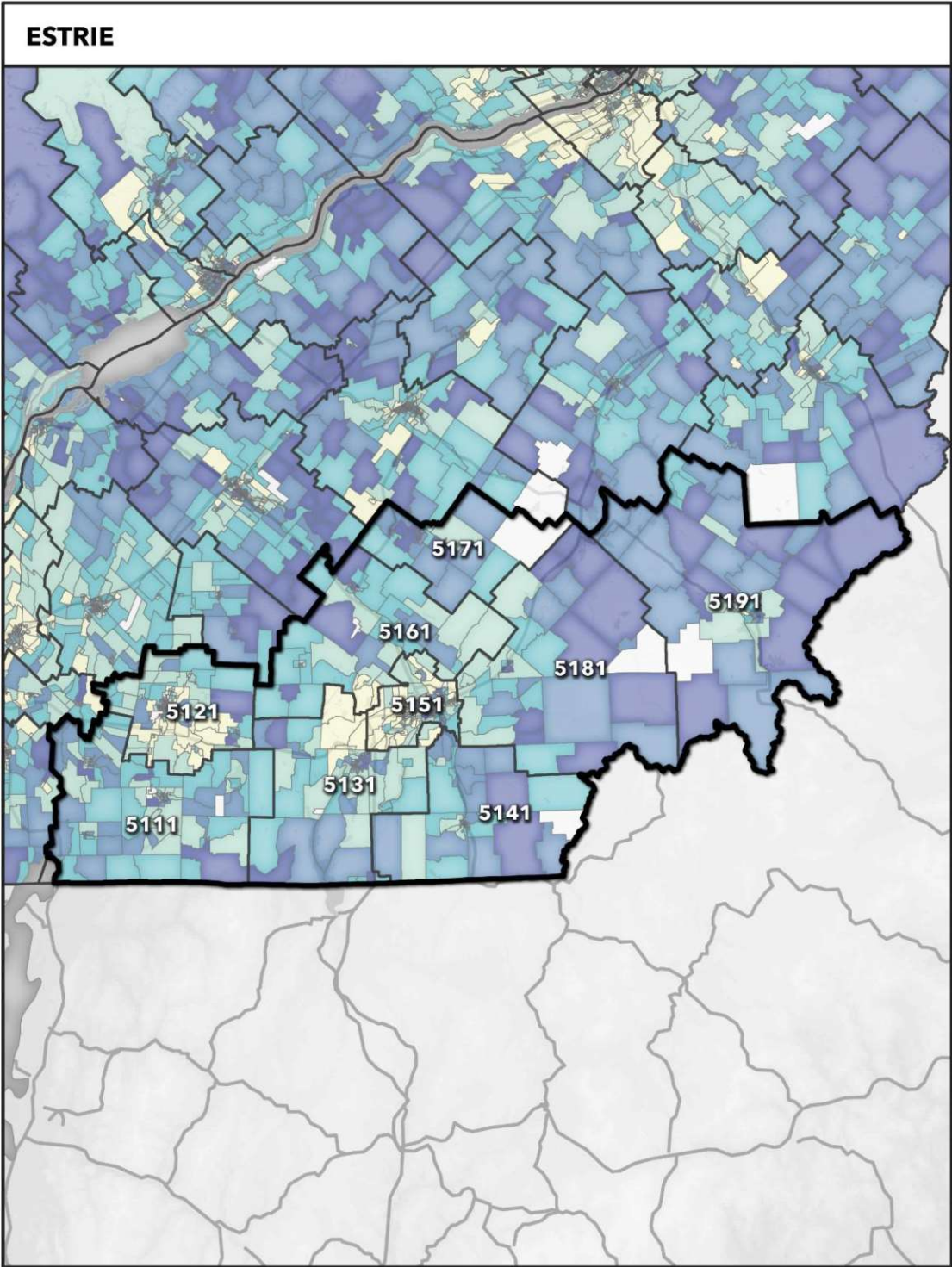




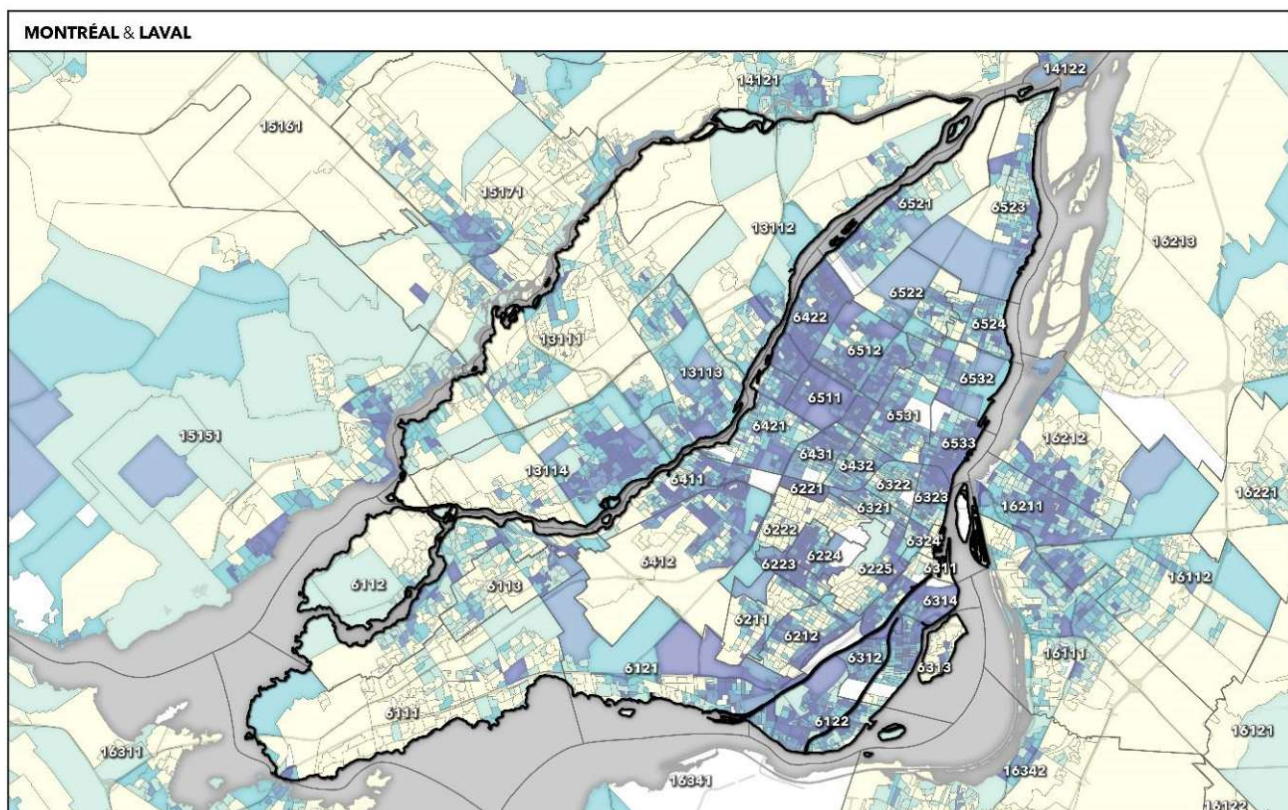
Région 04-Mauricie et Centre du Québec

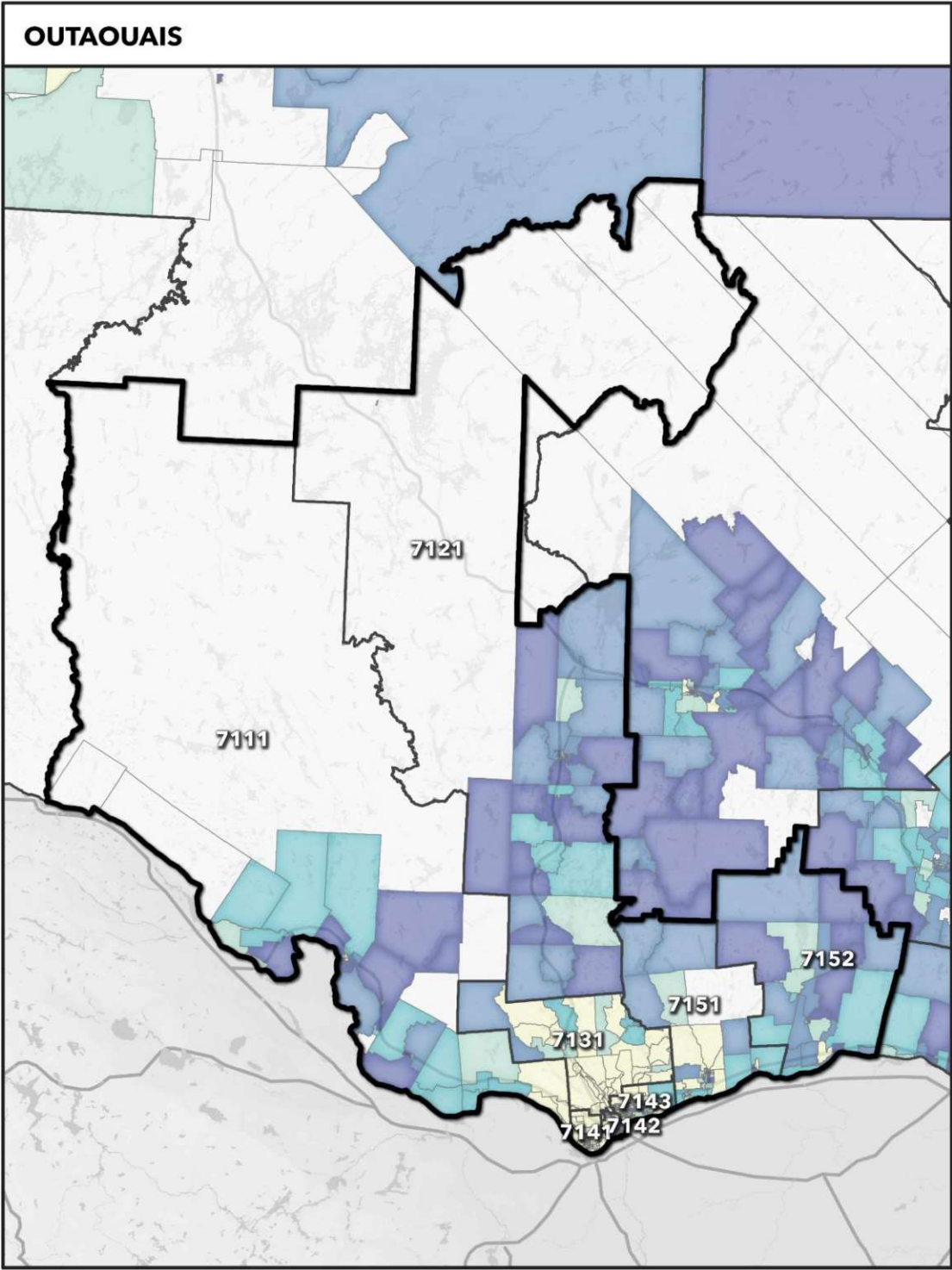


Région 05-Estrie

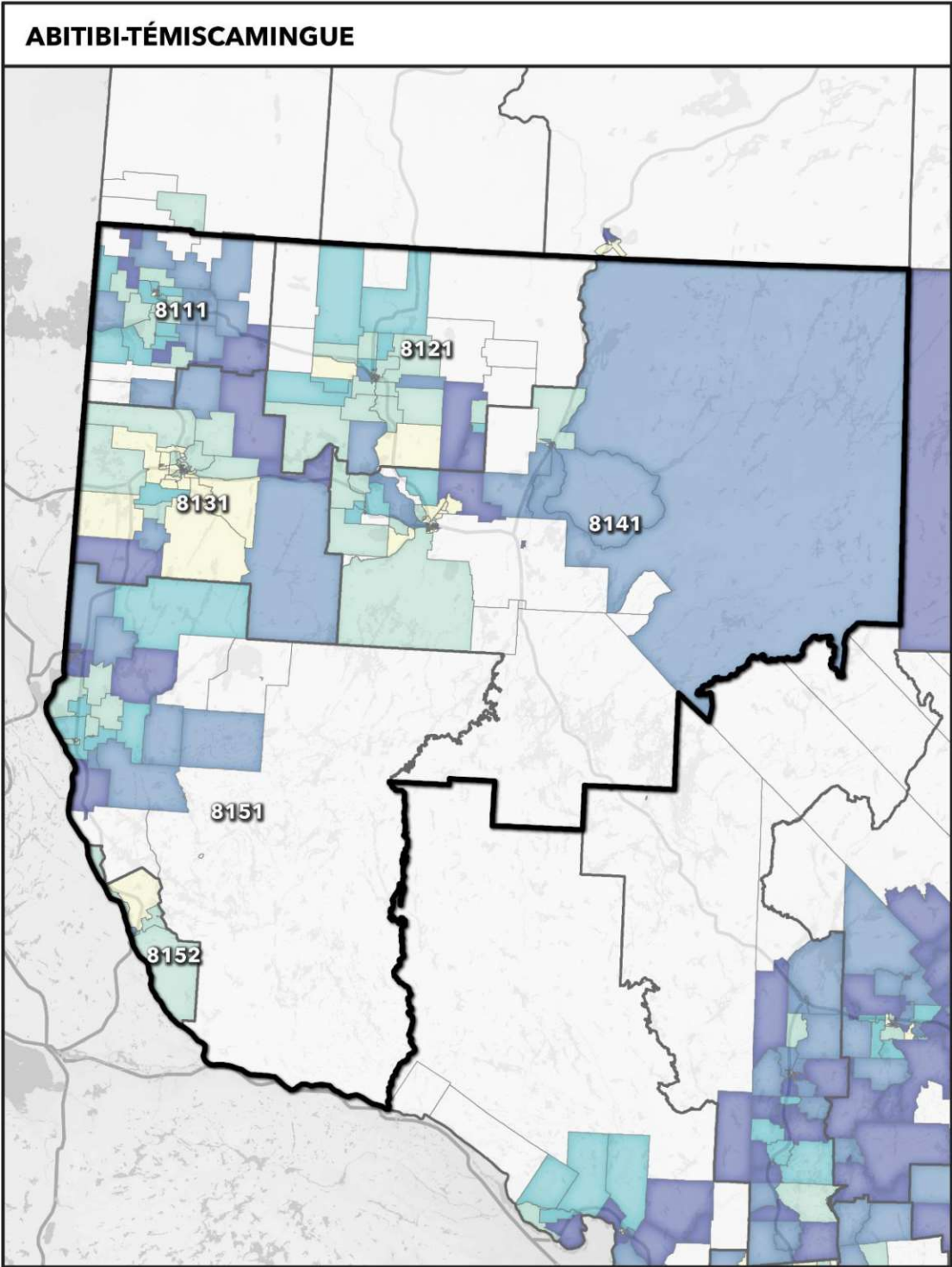


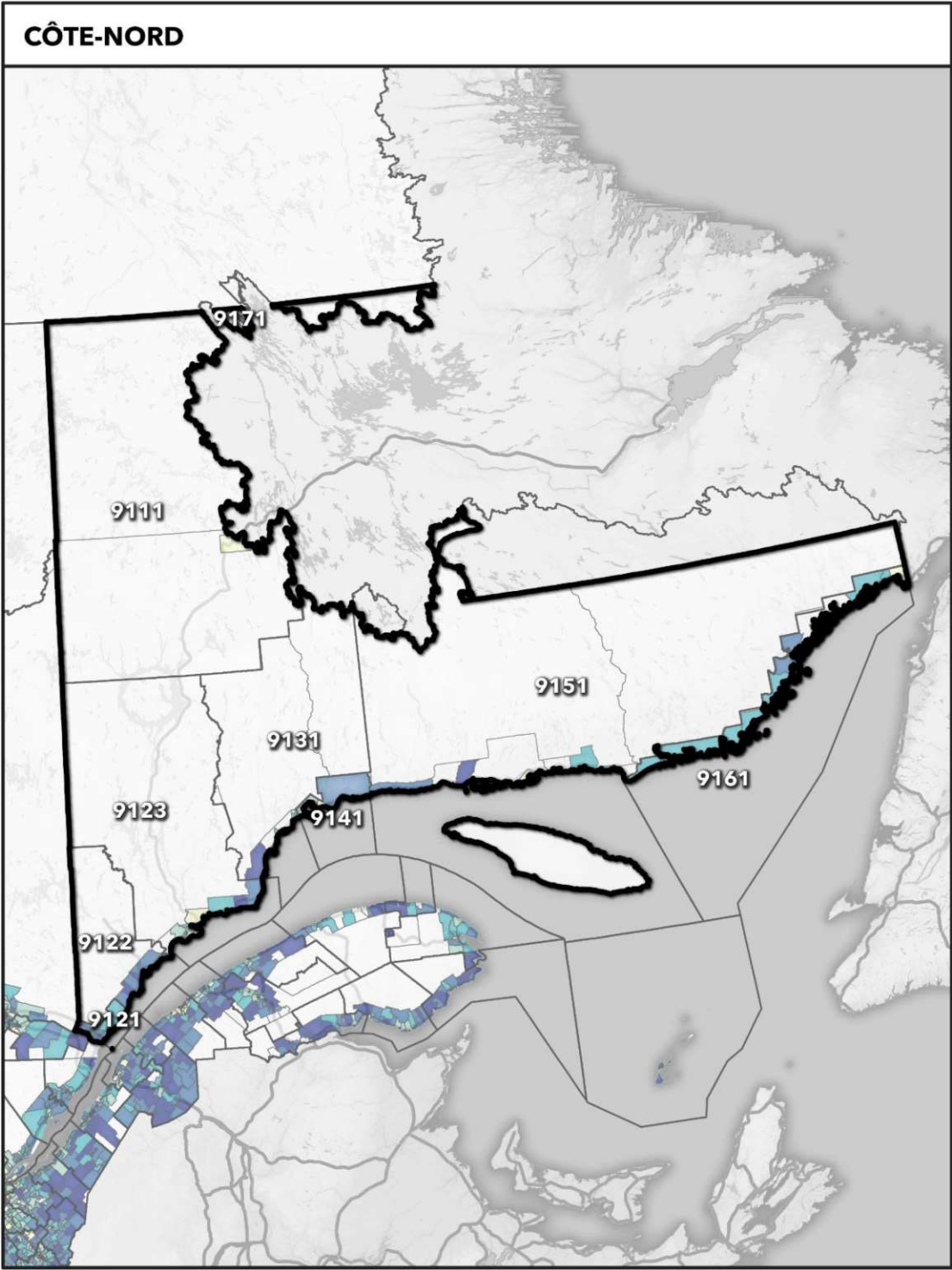
Région 06-Montréal et Région 13-Laval





Région 08-Abitibi-Témiscamingue

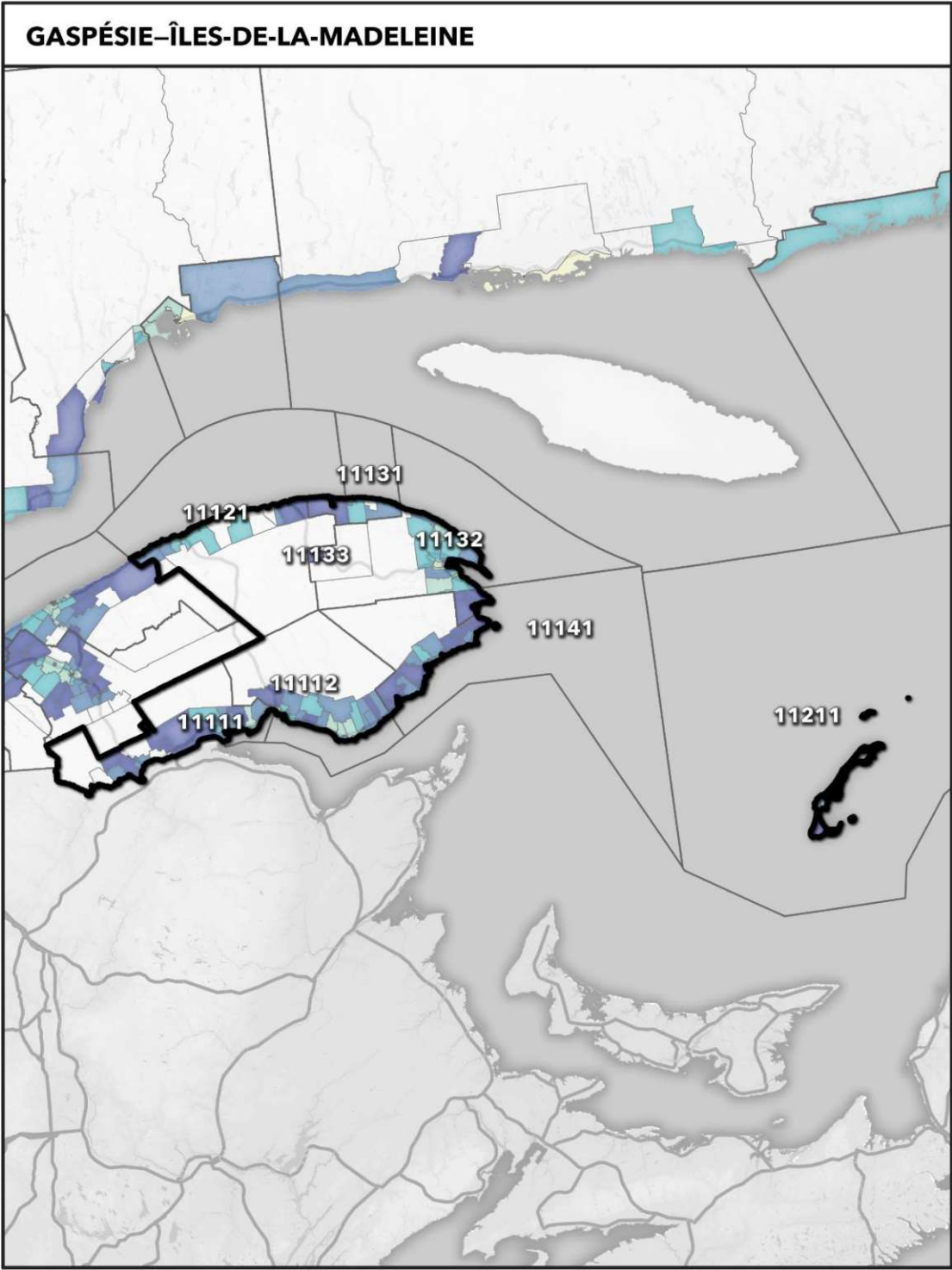




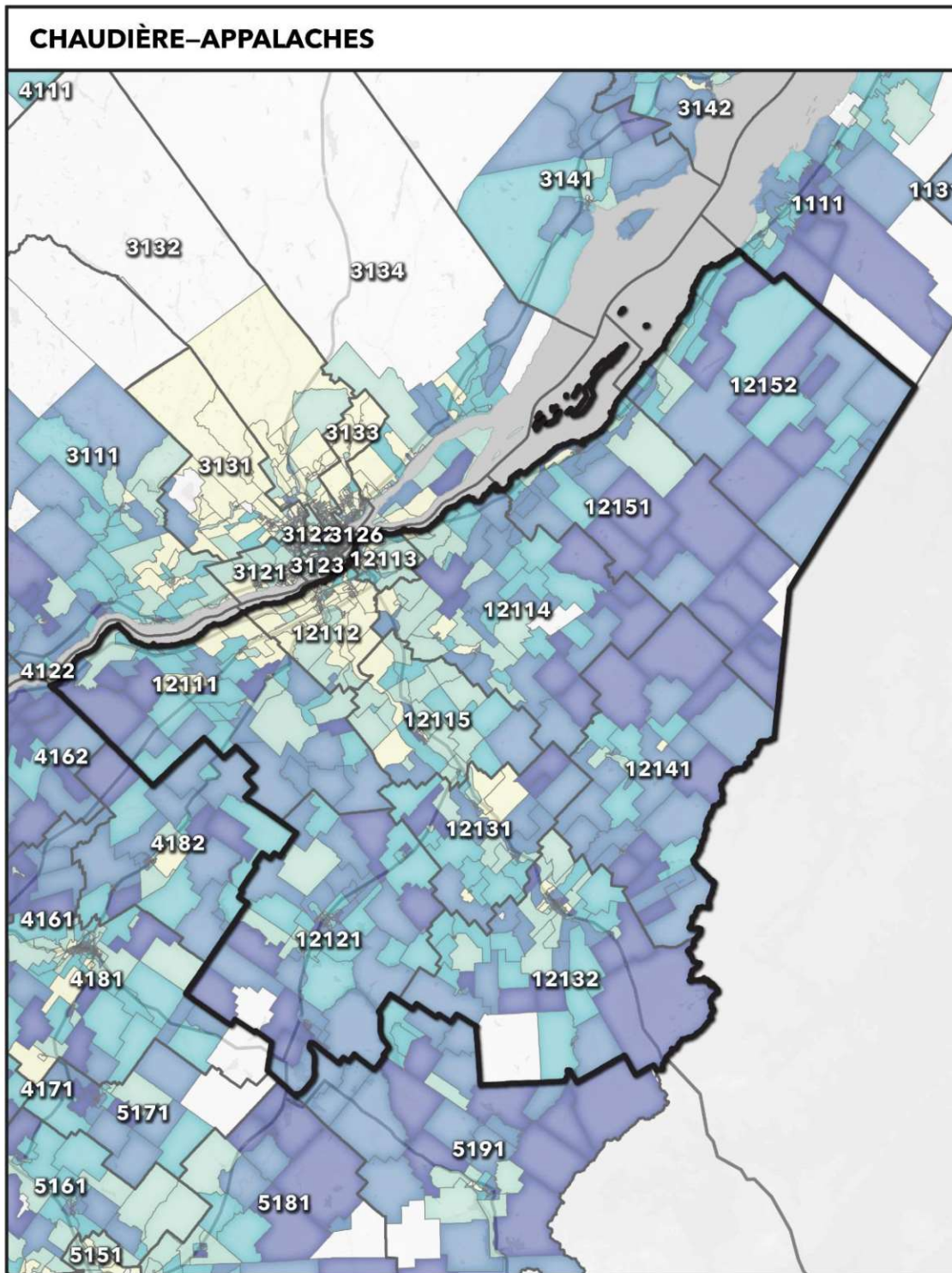
Région 10-Nord-du-Québec



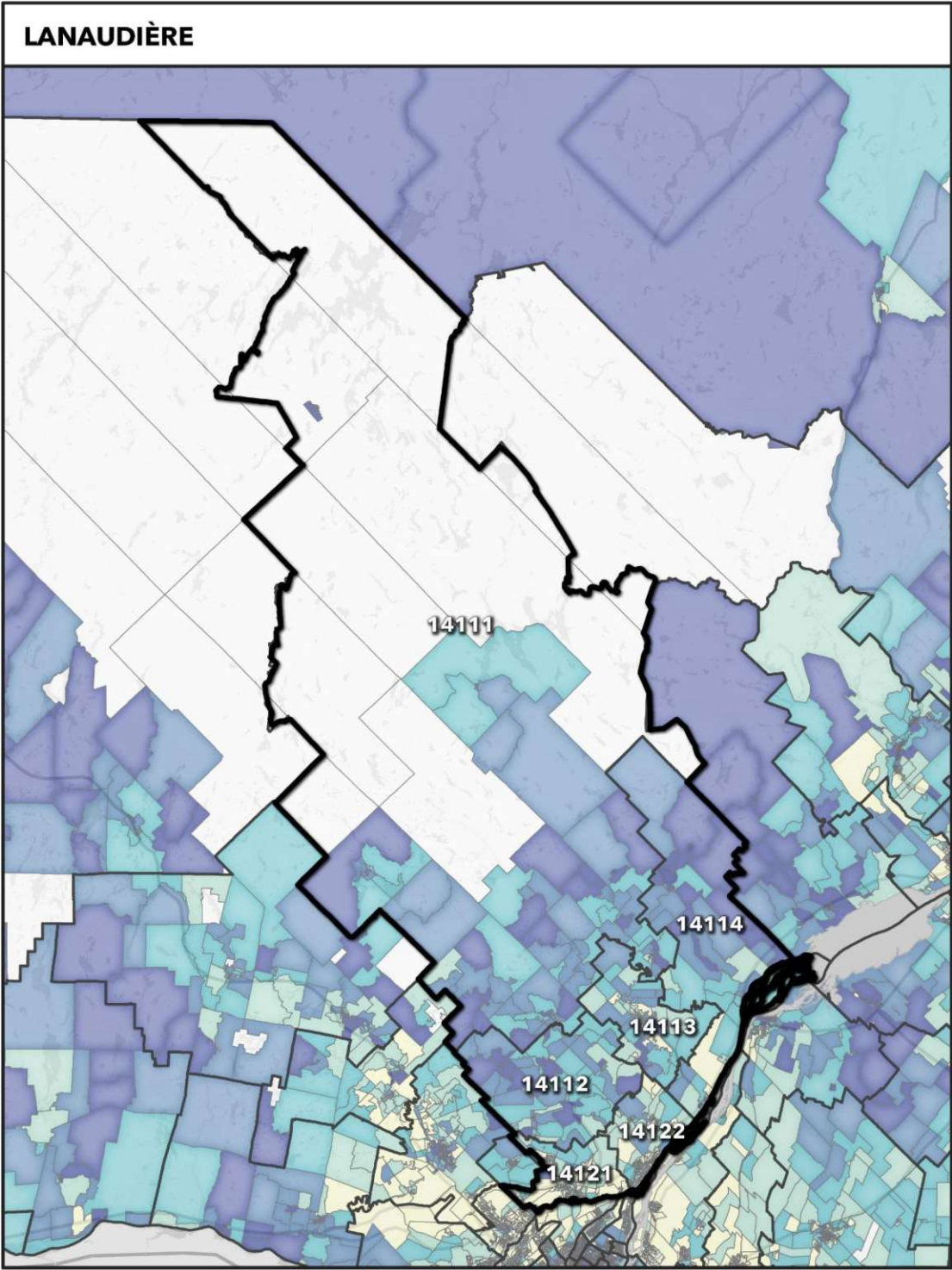
Région 11-Gaspésie-Iles-de-la-Madeleine



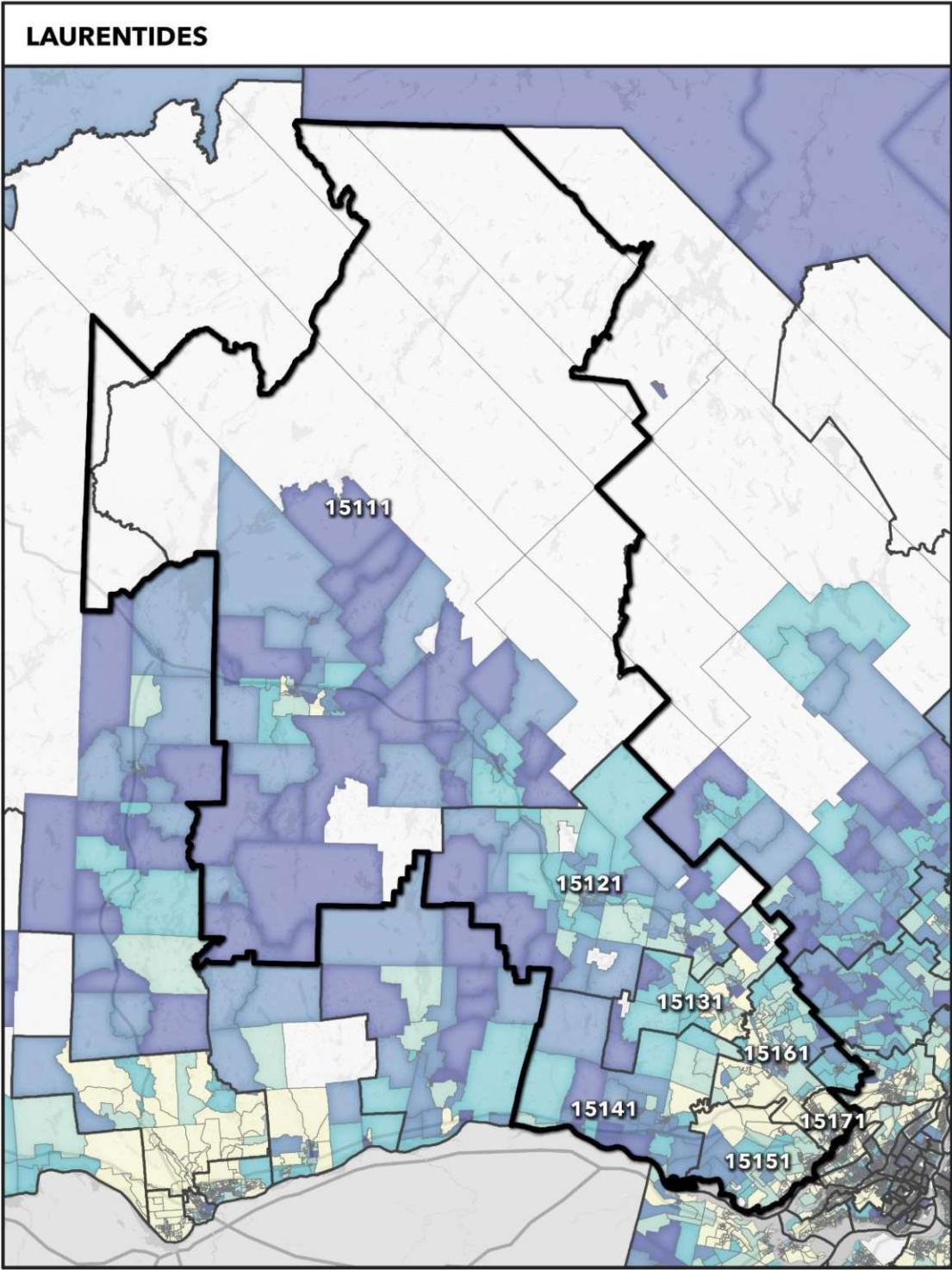
Région 12-Chaudières-Appalaches



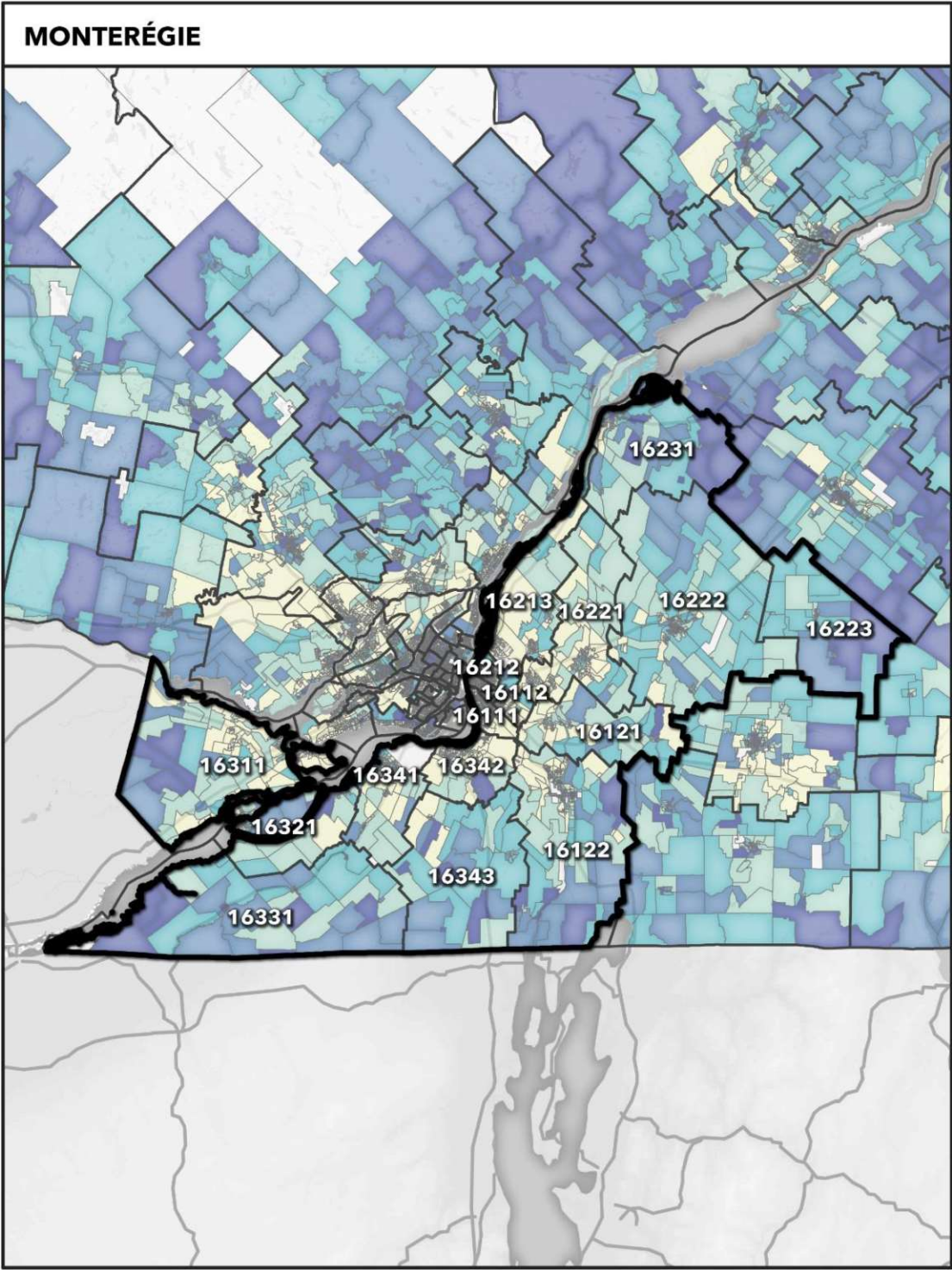
Région 14-Lanaudière



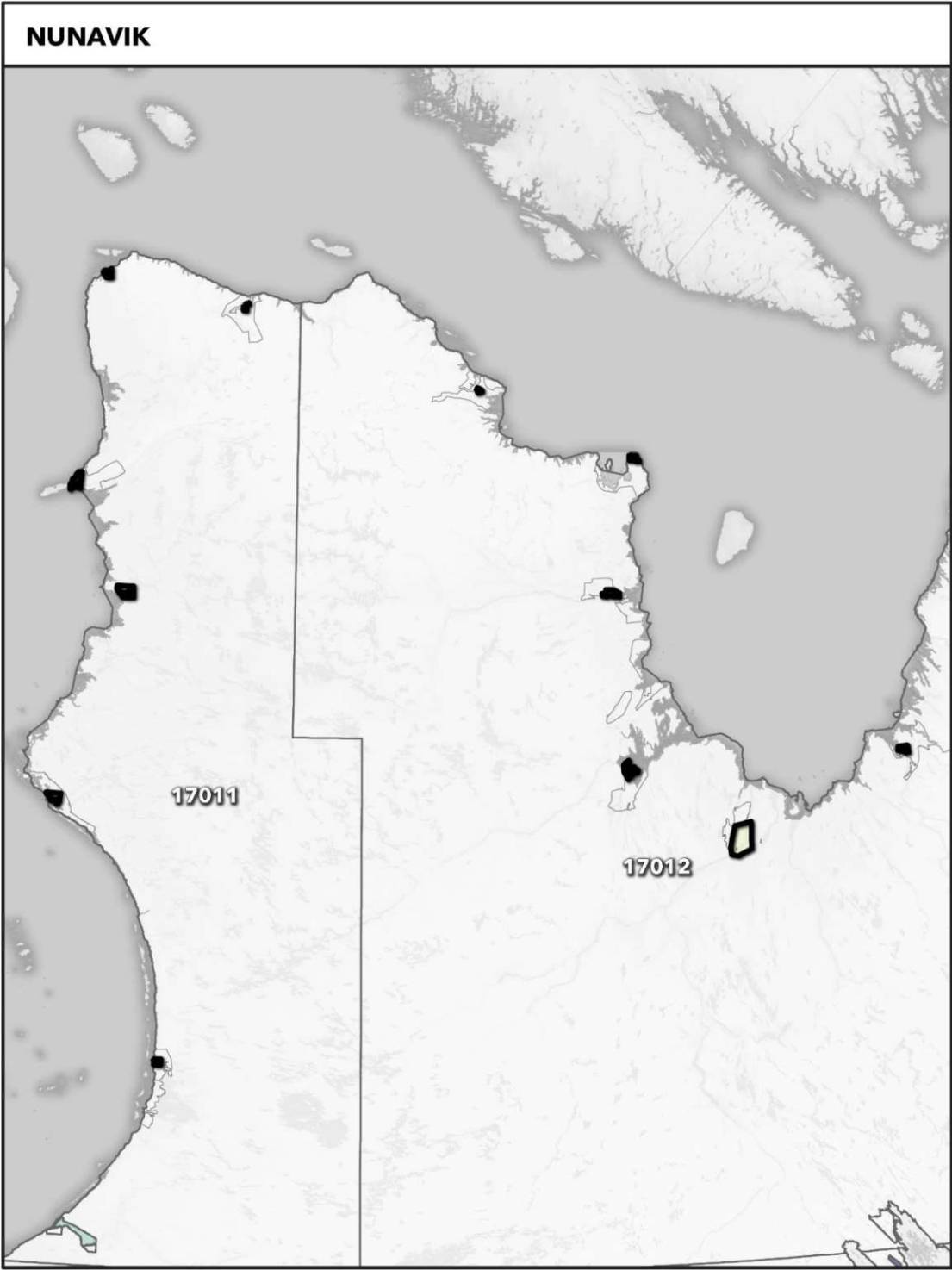
Région 15-Laurentides



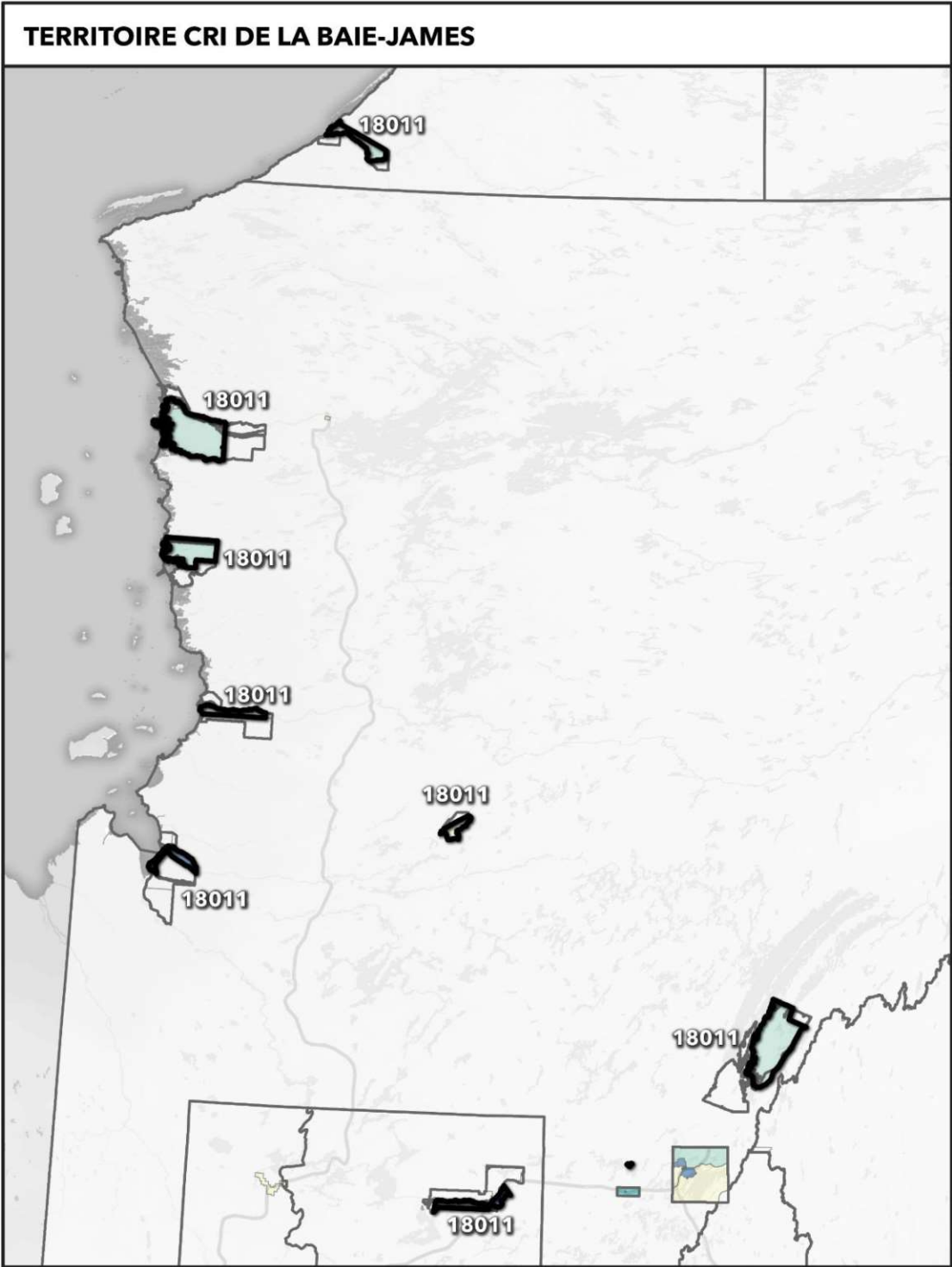
Région 16-Montérégie



Région 17-Nunavik



Région 18-Territoire Cri de la Baie-James



RÉFÉRENCES

Barczyk, A.N., Dusinski, S., Rao, M. & Lawson, K.A. (2016). *Thinking upstream: mapping a pathway to end child maltreatment*. Community report: Dell Children's Medical center of central Texas.

Bronfenbrenner, U. (1979). *The ecology of human development*. Harvard University press.

Burchinal, M. & Willoughby, M. (2013). Poverty and associated social risks: toward a cumulative risk framework. *Monographs of the Society for Research on Child Development*, 78(5), 53-65.

Center on the Developing Child (2009). *Five Numbers to Remember About Early Childhood Development* (Brief). Retrieved from www.developingchild.harvard.edu.

Center on the Developing Child (2010). *The Foundations of Lifelong Health* (Brief). Retrieved from www.developingchild.harvard.edu.

Center on the developing child at Harvard University. (2016). *From Best Practices to Breakthrough Impacts: A science-Based Approach to Building a More Promising Future for Young Children and Families*. <http://www.developingchild.harvard.edu>

Cooper, B.S. & Mulvey, J.D. (2015). Connecting Education, Welfare, and Health for American Families. *Peabody Journal of Education*, 90(5), 659-676.

Coulton, C.J., Crampton, D.S., Irwin, M., Spilsbury, J.C. & Korbin, J.E. (2007). How neighborhoods influence child maltreatment : a review of the literature and alternative pathways. *Child Abuse and Neglect*, 31(11), 1117-1142.

Direction des statistiques et de l'information de gestion. (2016). *Rapport statistique sur la clientèle des programmes d'assistance sociale-Septembre 2016*. Ministère du travail, de l'emploi et de la solidarité sociale; Gouvernement du Québec.

Duncan, G.J. & Magnusson, K. (2011). The long reach of early childhood poverty. *Pathways Magazine*, 22-27.

Esposito, T., Chabot, M., Rothwell, D. & Delaye, A. (2016). Out-of-home placement and regional variations in poverty and health and social services spending: A multilevel analysis. *Children and Youth Services Review*. DOI: 10.1016/j.childyouth.2016.10.013.

Finkelhor, D. (2016). *Building alliances: what to prioritize to prevent child maltreatment*. Keynote speech at the 21st International Congress on Child Abuse and Neglect (ISPCAN). Calgary, August 28th, 2016.

Graham, S.R., Carlton, C., Gaede, D. & Jamison, B. (2011). The benefits of using geographic information systems as a community assessment tool. *Public Health Reports*, 126(2), 298-303.

Johnson-Reid, M., Drake, P. & Kohl, P.L. (2009). Is the overrepresentation of the poor in child welfare caseloads due to bias or need ? *Children and Youth Services Review*, 31(3), 422-427.

Klein, S. & Merritt, D.H. (2014). Neighborhood racial and ethnic diversity as a predictor of child welfare system involvement. *Children and Youth Services Review*, 35(12), 1913-1922.

Kuhl, P.K. (2011). Early language learning and literacy: neuroscience implications for education. *Mind, Brain and Education*, 5(3), 128-142

Molnar, B.E., Goerge, R.M., Gilsanz, P., Hill, A., Subramanian, S.V., Holton, J.K., Duncan, D.T., Beatriz, E.D. & Beardslee, W.R. (2016). Neighborhood-level social processes and substantiated cases of child maltreatment. *Child Abuse and Neglect*, 51, 41-53.

Pampalon R & Raymond G. (2000). Un indice de défavorisation pour la planification de la santé et du bien-être au Québec. *Maladies chroniques au Canada*, 21(3), 133-22.

Rondero-hernandez, V. Montana, S. & Clark, K. (2010). Child Health Inequality: Framing a Social Work Response. *Health and Social Work*, 35(4), 291-301.

Rothwell, D. & DeBoer, K. (2014). Measuring Economic Hardship in Child Maltreatment Research: Evidence from Canada. *Child Indicators*, 7(2), 301-320.

Sedlak, A.J., Mettenburg, J., Basena, M., Petta, I., McPherson, K., Greene, A., and Li, S. (2010). Fourth National Incidence Study of Child Abuse and Neglect (NIS-4): Report to Congress. Washington, DC: U.S. Department of Health and Human Services, Administration for Children and Families.

Sources web

Banque de données des statistiques officielles du Québec.
<http://www.bdso.gouv.qc.ca/>

Center on the developing child at Harvard University
www.developingchild.harvard.edu

La Fondation du Dr. Julien
www.fondationdrjulien.org

Enquête nationale auprès des ménages 2011 (Statistiques Canada)
<https://www12.statcan.gc.ca/nhs-enm/2011/dp-pd/prof/index.cfm?Lang=F>